



Rapport bilan année 2022

Association les Potes en
ciel

TABLE DES MATIERES

| | |
|---|----|
| RAPPORT MORAL | 5 |
| LES MOTS DES CO-PRESIDENT.E.S | 5 |
| QUELQUES CHIFFRES EN GLOBAL..... | 7 |
| PROFIL DES ADHERENTS | 7 |
| FREQUENTATION | 7 |
| QUELLE PROGRESSION DE FREQUENTATION ? | 8 |
| LES EQUIPES | 9 |
| LES ACTIONS 2022 | 13 |
| LES ACTIVITES AU CAFE DES ENFANTS..... | 13 |
| ACTIVITÉS TOUT PUBLIC | 13 |
| JEUX EN FAMILLE ET JEUX LIBRES..... | 21 |
| ACCUEIL DU DIMANCHE | 23 |
| PIQUE-NIQUE..... | 26 |
| ACTIVITES ARTISTIQUES ET CULTURELLES..... | 29 |
| ACTIONS SOLIDAIRES ET CITOYENNE..... | 33 |
| ATELIERS PARENTS-ENFANTS (- DE 6 ANS)..... | 36 |
| EVEILS PLASTIQUES & EVEIL SENSORIEL ET MOTEUR / COMPTINES..... | 36 |
| ATELIERS PROPOSÉS AUX PLUS GRANDS | 40 |
| LES POTES GRANDISSENT ENSEMBLE | 40 |
| CONSEIL D'ENFANTS : LA CABANE DES ANIMAUX..... | 46 |
| ATELIERS PROPOSÉS AUX PARENTS..... | 48 |
| ATELIERS PARENTS ET ENTRAIDE ENTRE PARENTS..... | 48 |
| LES POTES EN CIEL HORS LES MURS : PARTENARIATS ET PROJETS | 55 |
| LES PARTENAIRES ET LES MANIFESTATIONS EXTÉRIEURES..... | 55 |
| LA POTE MOBILE : UN OUTIL POUR ALLER VERS LES HABITANTS | 60 |
| LES MANIFESTATIONS EXTÉRIEURES..... | 67 |
| VILLE A HAUTEUR D'ENFANTS..... | 70 |
| LES RUES AUX ENFANTS..... | 71 |
| LE GROUPE FEMME : ÇA ME TOURNICOTE LES OVAIRES | 77 |
| L'AUTOFINANCEMENT | 81 |
| ESSAIMAGE / FÉDÉRATION NATIONALE | 83 |

RAPPORT D'ORIENTATION.....85

LES MOTS DES CO-PRESIDENT.E.S

« Tout être humain détient les moyens de se construire une compréhension du monde à condition qu'il puisse entrer en relation avec ses semblables dans un rapport de coopération »

L'association des Potes en Ciel a ouvert les portes de son café en décembre 2008, au 46 rue de Lannoy à Lille. Puis, a déménagé en 2020 au 70 rue de Flers à Lille.

Le café des enfants est une structure d'accueil de proximité qui se veut :

- un lieu ouvert à tous;
- une alternative aux lieux traditionnels uniquement centrés sur l'accueil de l'enfant et son environnement ;
- une passerelle entre les lieux d'accueils déjà existants (crèches, écoles, centres de loisirs...) et la maison;
- un espace de liberté où chacun peut venir quand il le souhaite, peut s'approprier les espaces de jeux libres à sa guise ;
- un espace de loisirs avec différents types d'animations mises en place pour les enfants, les ados et leurs parents ;
- un espace de solidarité et de participation favorisant l'implication de chacun.

Nous nous engageons auprès de l'enfant.

Nous ne sommes pas seuls dans cette aventure, fort heureusement et réaffirmons notre attachement à la Fédération Internationale des Cafés des Enfants.

Nous affirmons aussi notre attachement à un modèle associatif complexe qui nous permet d'allier de multiples activités mais aussi de nombreuses personnes aux qualités différentes et complémentaires, aux missions et aux fonctions diverses.

Bref, une véritable institution de quartier.

Pour se faire le CA a décidé de donner une orientation de gouvernance et de missionner une direction forte pour piloter le lieu. Une direction pour renforcer l'institution du café et ses projets multiples ; une

direction de terrain pour renforcer le travail de posture à l'égard des partenaires et d'accueil des équipes.

Étroitement en lien avec cette direction, le CA souhaite continuer à veiller aux orientations du projet associatif et du lieu, à soumettre des idées et à prêter main forte si besoin.

Il est rare en 2023 de trouver un vrai CA, courageux et impliqué.

Soyons fiers de cela.

C'est une année qui a vu revenir de belles personnes:

- Charlotte SZMARAGD à qui nous avons confié la direction du café et qui par son enthousiasme et sa passion pour ce projet a su dynamiser et insuffler de nouveaux projets en coordination avec l'équipe;

- Marylène GARS sur le projet "ville à hauteur d'enfants" et notre partenariat avec la ville de Lille sur ce projet, soutenu par l'UNICEF, réaffirme notre engagement quant à la place de l'enfant dans la ville et par sa réappropriation de l'espace urbain.

Le café des enfants ouvrent sa porte à l'enfant et à son environnement social et parallèlement à cela souhaite que l'environnement physique dans lequel il évolue soit un lieu d'épanouissement et de jeux. Dans ce cadre, au-delà de notre implication dans ce projet "ville à hauteur d'enfants", le projet Pote mobile prend tout son sens en allant au-devant des habitants, en proposant des temps de jeux, d'échanges et d'écoute au sein de la ville. De même, les rues aux enfants permettent de créer le temps d'une journée la vision d'une rue pour tous, où chacun cohabite et prend plaisir à s'y retrouver. La rue comme espace de partages, de rencontres, de jeux et de plaisir. La rue comme un espace à vivre où l'enfant peut grandir en toute sécurité. La rue comme une projection de la maison.

- Anaïs DESQUIENS qui reprend son poste d'accueillante après un congés parental et dont nous retrouvons le sourire avec joie.

C'est aussi trois départs que nous avons vécus, celui de Clélia RABAT, de Charlotte THOMAS et d'Anaëlle QUIERTANT, que nous remercions chaleureusement, et à qui nous souhaitons le meilleur.

Faire équipe : administrateurs- salariés-bénévoles, c'est faire équipe avec nos diversités et avis situés.

Il nous semble important de réaffirmer que les vertus principales proposées par notre association sont celles de l'accueil, du partage et de l'inconditionnalité... ne sont pas de vains mots.

QUELQUES CHIFFRES EN GLOBAL

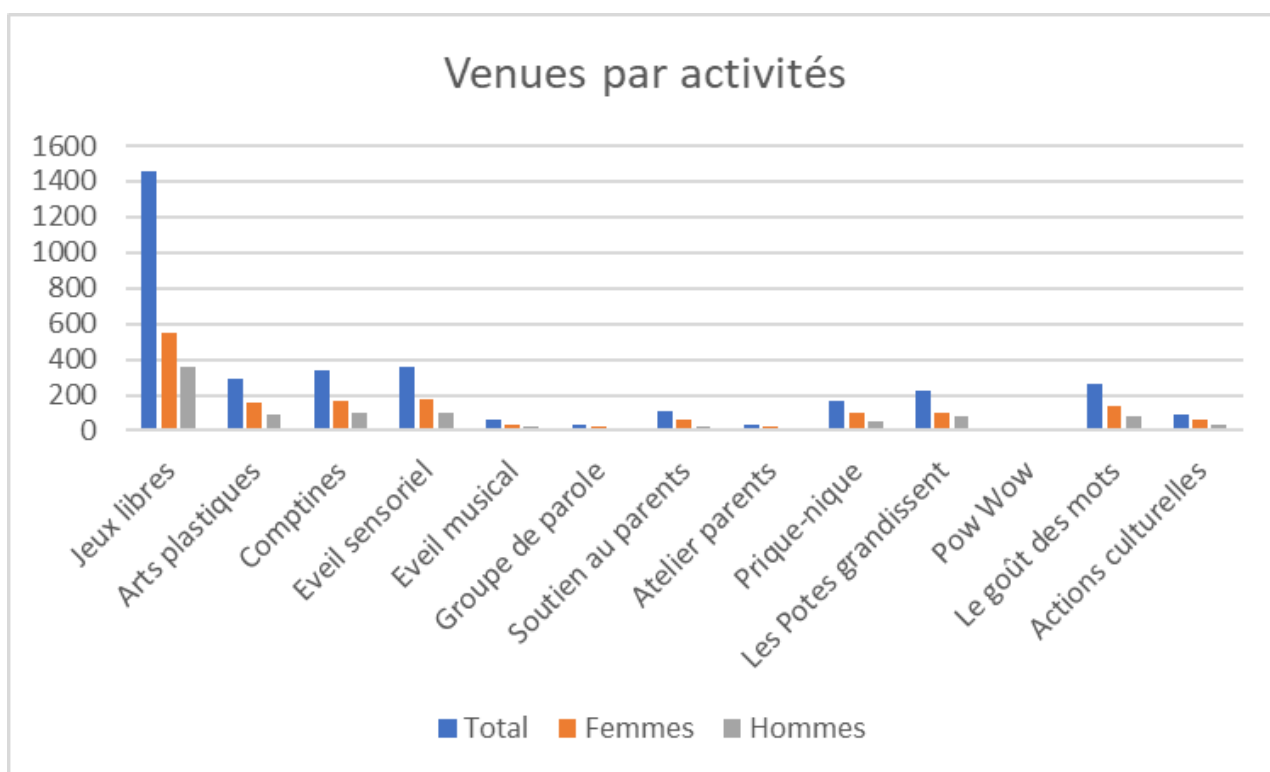
PROFIL DES ADHERENTS

Où habitent-ils ?

| | | Nombre | Pourcentage |
|----------|-----------|--------|-------------|
| MEL | | 692 | 96% |
| | Lille | 439 | 61% |
| | Hellemmes | 59 | 8,20% |
| | Lomme | 14 | 2% |
| | Mons | 37 | 5,10% |
| Hors MEL | | 13 | 2% |
| NR | | 14 | 2% |

FREQUENTATION

Pour quelles activités sont-ils venus au café ?



Nombre de fréquentations en extérieur via la Pote-Mobile:

596 enfants, 276 adultes, 162 familles

Nombre de rues aux enfants réalisées à Lille:

2

QUELLE PROGRESSION DE FREQUENTATION ?

Chiffres

| | 2020 | 2021 | 2022 |
|---|--------------|----------------|----------------|
| Nombre d'inscrits à l'association Les Potes En Ciel : | 386 | 515 | 719 |
| Tarif plein : | 63 % | 60.57 % | 59.13 % |
| Tarif réduit : | 37% | 39.43 % | 40.86 % |
| Nombre de visites : | 5 087 | 8 378 | 13 302 |
| Dont Enfants : | 2 920 | 5 471 | 6 503 |
| Dont Adultes : | 2 168 | 2 907 | 4 402 |
| Dont NC : | NC | NC | 2 397 |

Rappel : le montant de l'inscription (tarif réduit ou plein) est au choix de l'utilisateur et il est également possible de venir sans être inscrit au sein du café des enfants

LES EQUIPES

| Les bénévoles du CA | | Les salariés | | |
|-------------------------|---------------|--------------------|--|--------------------|
| Qui | Rôle | Qui | Rôle | Volume h et statut |
| Sarah FABRE | Co présidente | Charlotte SZMARAGD | Directrice arrivée le 5/9/2022 | 28h / CDI |
| | | Marie CHAURIN | Coordinatrice du 15/2 au 31/7/2022 | 35h / CDI |
| Stanislas LEROUX | Co président | Charlotte THOMAS | Référente parents - enfants EJE En remplacement Anaïs DESQUIENS | 35h / CDD |
| Maëlle BOBET | Trésorière | Clélia RABAT | Accueillante médiatrice du 1/1 au 30/6 | 35h/CDI |
| Marianne DUVOUX | Secrétaire | Anaëlle QUIERTANT | En remplacement | 35h / CDD |
| Françoise VANDENBERG HE | Membre du CA | Mélissa MEGHZILI | Accueillant animateur | 35h / CDI |
| Marie Bush | Membre du CA | Solange NEFF | Secrétaire comptable | 15h / CDI |
| Camille PERIN | Membre du CA | | | |

| | | | | |
|--------------------|--------------|-------------------------|--|------------------|
| Hélène CRAMPE | Membre du CA | Nora DILMI | Agent d'entretien | 6h / CDI |
| Clément RIVIERE | Membre du CA | Perrine ACCERANI | Accueillante médiatrice culturelle | 30H / CDD |
| Maylis REGNACQ | Membre du CA | Loudjine BENALOUACHE | Babysitting | 3h30 ponctuel |

LA FORMATION

PARTICIPATION AU PROGRAMME NATIONAL "DES LIVRES A SOI"

Deux salariées des Potes en ciel ont été invitées par la bibliothèque de Mons-en-Baroeul, pour participer à ce programme de formation et devenir passeuses auprès des familles et faire découvrir l'univers de la littérature jeunesse.

« Des Livres à Soi » s'inscrit dans un dispositif national coordonné par le Salon du Livre et de la Presse Jeunesse de Montreuil, avec le soutien du Ministère de la Culture et existe depuis 2015. Ce programme propose un accompagnement ludique et sensible pour des parents éloignés du livre afin de découvrir la littérature jeunesse. Il s'agit de lever les freins face aux livres des publics dits empêchés afin qu'il prenne confiance en eux et se serve de cet outil dans leur rôle de parents. Les obstacles sont nombreux : illettrisme, analphabétisme mais aussi FLE.

Le programme réunit d'abord plusieurs acteurs sociaux, culturels et éducatifs d'une ville dans des quartiers prioritaires de celle-ci. Pour ce cycle 2022 / 2023, les acteurs sont nombreux : la bibliothèque de Mons-en-Barœul, l'association de lecture La Cabane dans les Arbres, le centre social Imagine, l'école Montaigne et le Café des Enfants. Lors de deux jours de formations, les partenaires découvrent une sélection d'albums jeunesse. Ils apprennent à identifier les différentes catégories de livres, leurs particularités et comment les mettre en corps lors de la lecture. Via cette formation, nous devenons ambassadeurs (partenaires uniquement féminins) donc ambassadrices, nous permettant ainsi de transmettre ce que nous avons appris.

Après identification des familles par les partenaires et leurs inscriptions, elles sont invitées à assister à 5 ateliers, à 2 sorties en librairies et à 1 spectacle.

Fin 2022, à la suite de la formation, le premier temps de cohésion a été une sortie au Salon du Livre et de la Presse Jeunesse de Montreuil, au mois de décembre 2022. Ce temps a permis aux parents et aux ambassadrices de se rencontrer et de découvrir ensemble la richesse des propositions en littérature jeunesse.

Les 5 ateliers se déroulent ensuite de janvier à juin 2023. Ils sont préparés en amont par les ambassadrices afin de les rendre les plus vivants possibles. Ils durent entre 1h30 et 2h : il y a un premier temps d'accueil et de méditation afin de permettre aux parents de se recentrer. Les ambassadrices proposent ensuite différentes choses pour découvrir les livres : lectures ambulantes, jeux, récits tout en travaillant la scénographie de la pièce.

Le fil conducteur de cette démarche est de renforcer la parentalité, avec une notion d'apprentissages mutuels : ambassadrices / parents, puis parent / enfant. L'enjeu est également de constituer un groupe pérenne, d'y entretenir un climat de confiance et de convivialité afin que les parents suivent le programme du début jusqu'à la fin.

Lire un livre ou l'offrir, c'est un acte de tendresse. C'est dire : « j'ai pensé à toi ».

LA MOBILISATION BENEVOLE

En 2022, nous dénombrons **33 bénévoles** qui se sont mobilisés pour faire vivre le projet de l'association, et ainsi participer à la consolidation du projet associatif, soit presque **1 842 heures** de bénévolat (équivalent à 28 330 euros) équivalent à ETP pour : 1.01

- La gestion de la vie associative : bureau, CA, AG, commissions...

- La participation aux commissions : local, inclusion, bénévolat...

- La tenue du bar, les ouvertures bénévoles et la co-animation des ateliers : comptines, atelier arts plastiques, atelier « Les potes grandissent », atelier parents, éveil sensoriel et moteur, éveil – de 15 mois, “papotages des parents” ...

- Le suivi des rencontres inter-café de la région et essaimage et fédérale.
- Le lancement de nouveaux projets "Ça nous tournicote les ovaires", "Atelier jardinage intergénérationnel"
- L'implication dans les recrutements
- Le suivi des ressources humaines, administratif et communication.
- L'aide à la logistique du café : entretien
- Co-animation de la Pote mobile au sein du quartier et pendant les manifestations extérieures
- Co animation des rues aux enfants et des évènements de quartier (Noël à Fives, Fiv' en Fête, Fête des familles) et d'ailleurs (Fête de la soupe à Wazemmes)
- Mise en place de projets : la bibliothèque des parents, le logiciel de caisse, capitalisation d'outils, le 0 déchet au café, le jardin, café langues étrangères, la semaine nationale de la Petite Enfance, la fête de la musique.

Un investissement indispensable à la vie du café ! Nous continuons de travailler sur la communication avec l'ensemble de l'équipage pour mieux informer tout le monde de l'ensemble des actions.

Un grand merci à tous les bénévoles...



LES ACTIVITES AU CAFE DES ENFANTS

Les Potes en Ciel ont répondu aux souhaits des usagers et des financeurs à travers de nombreuses activités qui sont présentées dans le rapport d'activité ci-dessous.

Il est à noter que la fréquentation du café est en hausse en 2022 par rapport à 2021, illustrant l'ancrage du café dans le quartier.

Les Potes en Ciel ont également participé à la réflexion et à la mise en œuvre de la Ville de Lille sur la place de l'enfant dans la cité, en mettant en place des rues aux enfants. Les Potes en Ciel, dans et hors les murs ont également mené des projets initiés par des bénévoles tel que "Ca nous tournicote les ovaires".

Particulièrement actifs dans le quartier, les Potes en Ciel sont reconnus pour leur dynamisme et leur expertise sur le champ de la cohésion sociale par le jeu. Régulièrement sollicités pour intervenir en tant que groupe d'appui sur la réalisation des rues aux enfants, ils sont reconnus à l'échelle régionale pour participer à l'accompagnement des porteurs de projets de rues aux enfants, rues pour tous.

ACTIVITÉS TOUT PUBLIC

ACCUEIL AU CAFÉ

| | |
|---------------|---|
| Objectifs | Offrir aux familles un accueil de qualité pour qu'elles se sentent en confiance. Accueillir, écouter et orienter les familles. Informer les familles des activités proposées au café des enfants. Présenter l'association, ses différents projets dans et hors les murs. |
| Public cible | Tout public |
| Co-financeurs | Ville de Lille, Conseil Départemental du Nord, Etat, CAF, Fondation, |
| Fréquentation | Nombre d'inscrits : 1 419 Nombre de visites : 13 202 soit 6 503 enfants, 4 402 adultes et 2 297 NC |

Description :

Le café des enfants est un lieu ouvert, propice à la convivialité. Au Potes en Ciel, la notion d'accueil est une valeur importante, puisqu'elle permet à chacun de se sentir bienvenu, attendu et suffisamment en sécurité pour se concentrer sur un temps de jeu ou aller vers les autres.

Chacun est accueilli sur le pas de la porte, par son prénom, puis invité à s'installer librement. Nous sommes attentifs à chacun en accordant l'attention nécessaire, tout en sachant se mettre en retrait pour permettre les échanges spontanés au sein de la famille et entre les familles. L'accueil dure tant qu'il y a des membres au café. C'est une posture active, bienveillante, empathique qui encourage la créativité, le partage, le vivre ensemble. C'est une posture que nous transmettons à notre tour aux membres. L'esprit participatif donne la place aux parents comme aux enfants d'accueillir à leur tour les nouveaux arrivants : ouvrir la porte, expliquer le fonctionnement, donner des informations sur l'atelier qui va suivre... Le lieu est aménagé différemment chaque jour de la semaine pour répondre aux besoins des membres ciblés et des activités proposées : tables en îlots, sol couvert de tapis, jeux de société mis en valeur sur les tables, matériel d'éveil, sensoriel, moteur mis à disposition...

Enfin, au-delà du sourire donné nous préparons les crêpes avant l'ouverture du café le matin ce qui permet de laisser planer une douce odeur accueillante. La présence des mêmes accueillants à chaque temps d'ouverture du café permet de faciliter la confiance des familles : les connaissant bien, elles n'hésitent pas à leur confier un enfant, le temps de s'occuper d'un autre (habillage, aide au rangement, au départ, partage d'une activité en tête à tête). Cela permet aux familles rencontrées lors d'actions dans le quartier (Pote mobile, bibliothèque de rue) de venir plus facilement, sachant qu'elles vont retrouver un visage connu. Une fois, ce lien créé, on a constaté que les familles étaient alors à l'aise avec les autres familles dans le café.



Le nettoyage collectif qui avait été mis en place après la pandémie est encore mis en place, à la fin de chaque créneau, et durant 30 minutes, c'est le rituel du bain des jouets. Dans le grand évier, nous préparons l'eau et le produit désinfectant, et chaque personne peut y mettre les jouets à l'intérieur. À l'aide d'un chiffon, nous nettoyons aussi les surfaces, les enfants apprécient ce moment sous l'air de "tatatoum" la chanson officielle du rangement. Chacun participe comme il le peut à cette « tâche » comme à la maison.

Bilan :

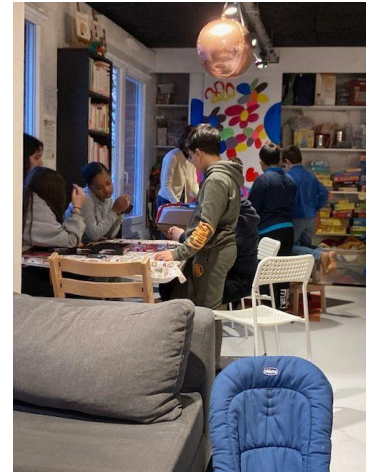
La charte du café permet une lecture aisée de la philosophie de l'association et du café. Ainsi, les familles s'impliquent rapidement dans la vie du lieu pour que chacun se sente accueilli, passe un bon moment dans un endroit beau, bon et chaleureux.

Les membres :

Les familles continuent à découvrir le lieu toute l'année. Nous avons souvent une affluence à la rentrée, et durant les mois d'hiver. Et grâce à nos interventions l'été (exemple : fête de Fives, fêtes des familles, ...) et à la pote mobile d'avril à octobre, les personnes rencontrées à l'extérieur poussent plus facilement la porte.

De plus en plus d'adolescents poussent la porte du café, la pote mobile et le bouche à oreilles ont bien aidé à cette venue. Ces jeunes enfants se mélangent avec les autres familles du café, ce qui crée une vraie mixité.

Certains temps d'accueil, le mercredi en début d'après-midi, par exemple, est depuis peu prisé par des enfants de plus de 6 ans. Les enfants de l'école coréenne et les enfants du quartier se retrouvent. Il n'y a parfois que des grands à ces moments là, chose impensable il y a quelques mois.



Nous constatons encore **une majorité de familles avec des enfants de moins de 6 ans.**

Depuis le déménagement, de nombreuses familles qui n'osaient pas pousser la porte de l'ancien café, viennent dans ce nouveau lieu, une mixité encore plus flagrante se côtoie au café. Des personnes de religions différentes, de catégories sociales différentes, d'univers différents qui ne se seraient probablement pas rencontrés ailleurs, discutent, rigolent et passent un bon moment ensemble.

Horaires d'ouverture et capacité d'accueil :

De janvier à mai, la capacité d'accueil a été réduite à 45 personnes dans le lieu à cause des mesures sanitaires liées au Covid. Après cette date, cette jauge a été levée, et nous pouvions accueillir jusqu'à 60 personnes. C'est la capacité que nous nous étions fixés avant le déménagement, pour pouvoir accueillir convenablement chaque personne.

Les horaires ont été uniformes durant toute l'année, du mercredi au samedi et 3 voire 4 dimanches par mois selon la disponibilité des bénévoles.

Durant l'année, nous avons fermé 4 semaines (1 en avril, 2 en août et 1 en décembre), nous étions ouverts tout le reste du temps avec les horaires habituels.

Aménagement :

Le café propose plusieurs espaces qui sont utilisables selon les envies des usagers :

Aménagé dans l'esprit du conte « boucle d'or » **en différentes dimensions il convient à tout âge**

et permet des temps simultanés.

Le tableau regroupant toutes les œuvres des enfants est très souvent bien rempli.

Certains lieux sont facilement investis par les enfants et les adolescents. La cabane par exemple, endroit qui permet aux enfants de se cacher et de discuter ou encore la petite cuisine qui plaît aux petits comme aux grands.

Le baby-foot plaît autant aux grands qu'aux petits. On peut y voir des enfants jouer leurs premières parties dès 1 an entouré par leur parent.

L'aménagement a été fait de manière à pouvoir ouvrir en toute sécurité et de manière accueillante.

Une bibliothèque pour les enfants et une pour les parents sont mises à disposition. Celle-ci est empruntable par tous, elle contient des livres sur la parentalité, des livres de cuisine, C'est également un bon prétexte pour entamer la discussion autour d'un petit café. Chacun peut y noter sa liste de livres qu'ils souhaitent voir dans cette bibliothèque et des achats ont lieu chaque fin d'année en fonction du budget restant.

Des travaux et aménagement ont été réalisés en fin d'année : pose d'un linoléum pour couvrir le sol qui était abîmé par le passage des petites roues des voitures. Des lumières LED ont été installées dans la cabanes pour éclairer les jeux qui s'y déroulent. La fin d'année a aussi été l'occasion d'achats de nouveaux outils ludiques et de repenser l'espace pour favoriser le renouvellement et la bonne place de chacun.e dans l'espace.

Le café un lieu de grande proximité :

Notamment lors des ouvertures de fin de journée, un nouveau public investit ces temps après l'école. Pour certains, le café est situé entre l'école et la maison, ils font donc un crochet au café pour y prendre le goûter et passer un petit moment pour ne pas rentrer directement à la maison. Le café est vu comme **une parenthèse conviviale lors de laquelle on se pose avant le rush du soir**. Ce sont vraiment des **créneaux de « proximité » touchant principalement des familles du quartier**.

Les accueillants animateurs ne proposent pas forcément d'atelier sur ces créneaux mais favorisent les échanges avec les enfants et les parents, leur proposant des jeux ou amenant la discussion, ce

qui convient très bien à des familles fatiguées de leur journée souhaitant se poser, profiter à leur rythme.

Le parvis du café est aussi un lieu à imaginer et à aménager. Nous avons pu à plusieurs reprises nous installer en y posant des ronds de lino, des tables et des jeux, nous y avons organisé une scène ouverte et un concert lors de la fête de la musique.

En ce qui concerne le jardin, des bénévoles se sont occupés des semis, nous avons pu profiter de l'espace lors des beaux jours. Deux bacs installés devant les fenêtres du café, nous permettent aussi de mener des ateliers de plantation partagés, des radis, de la coriandre, ... ont été plantés et chacun peut se servir une fois le moment venu.



Qui répond aux besoins des familles :

Nous ressentons un besoin très fort dans les accueils notamment dû au contexte, c'est un moment de jeux mais aussi de discussions. En début d'année de nombreux parents sont venus avec leurs enfants pour qu'ils puissent voir d'autres personnes. En effet, pour ces "bébés covid", le monde extérieur leurs étaient parfois inconnus. Ce qui prouve bien le besoin de ces familles de sortir de la maison pour rencontrer, discuter et jouer avec d'autres personnes.

Les enfants de plus de 9 ans qui peuvent venir seuls au café trouvent dans le lieu une échappatoire à la rue. Ils se retrouvent en ami.e.s, autour du babyfoot, d'un jeux de société ou autour d'un atelier créatif.

Au fil du temps certains d'entre eux viennent seuls pour discuter, jouer avec d'autres enfants ou se poser tranquillement devant un livre par exemple.

Le café est aussi un lieu où l'on se donne rendez-vous, **des parents à la recherche d'un endroit où ils n'ont pas peur d'emmener un enfant sans être dévisagé ou avoir l'impression de gêner les autres** et où leurs enfants peuvent jouer tranquillement pendant que les parents se retrouvent.

C'est aussi un endroit de rencontre pour les parents séparés, plusieurs parents se donnent rendez-vous au café, lieu neutre, pour que l'enfant rencontre le parent qui n'a pas la garde. De même des parents pratiquant l'instruction en famille se retrouvent pour échapper au contexte terriblement isolé.

Les assistantes sociales de l'UTPAS, des éducateurs et le DRE (Dispositif de Réussite Éducative), le foyer mères enfants, la PMI accompagnent ou orientent régulièrement des familles pour profiter d'un bon moment au café.

Les familles d'enfants placés, qui ont des droits de visite de quelques heures, passent souvent ces moments-là au café. Le café est devenu le lieu de rencontre entre l'enfant et son parent.

Le prix libre et solidaire est mis en place dans le café, ce qui permet à tous de prendre sa petite collation à l'heure ou non du goûter.

Le tableau comprenant les prix de revient est visible sur le bar, c'est à titre informatif mais il aide souvent les personnes qui ne savent pas donner un prix à leurs consommations. C'est aussi un bon moyen de parler des tarifs aux enfants, en leur expliquant ce que nous coûte chaque produit et de la s'en suit souvent une petite discussion. Nous accueillons quelques adolescents, qui à force d'explications et de discussions comprennent enfin, la différence entre gratuité et prix libre.

Pour les jeunes enfants qui viennent seuls, il était difficile de payer à chaque venue cette somme, certains d'entre eux nous ont parlé de la difficulté financière de leurs familles. Nous avons donc mis en place une PAF non monétaire, une façon de participer à la vie de l'association en proposant une "belle action" comme ils aiment l'appeler, cela va de lire un livre à un plus petit, préparer les crêpes, les servir, ...

Durant l'été, nous avons accueilli sans PAF, ni inscription une famille nombreuse habitant le quartier, leur situation était compliquée et durant quelques heures ces enfants ont pu oublier la misère qu'ils vivaient au quotidien.

LES EVENEMENTS EXCEPTIONNELS :

La fête des voisins

En mai, a eu lieu la fête des voisins. Pour l'occasion, des flyers d'invitation ont été distribués dans les boîtes aux lettres ou en main propre. C'était un moment de partage qui nous a permis de découvrir certains de nos voisins que nous ne connaissions pas déjà.

A cause des conditions météorologiques, nous avons dû faire cet événement en intérieur. Des jeux étaient installés, ainsi qu'un buffet. Un moment apprécié par les familles habituées du café et par les personnes qui ont répondu favorablement à cette invitation.



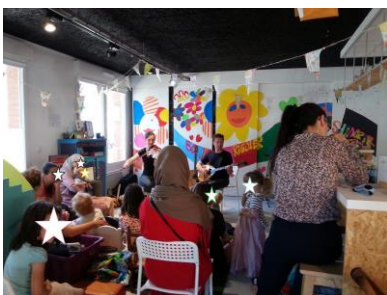
La fête de la musique



Cette année, après deux ans sans fête de la musique, nous avons voulu célébrer cet événement populaire et fédérateur durant toute une semaine au

Café des enfants. Boom des petits, Blind test, karaoké, éveil musical, concert, rap, fabrication de maracasses, une semaine éclectique dédiée à la musique. Les parents et jeunes musiciens ainsi que les partenaires ont répondu présents de manière bénévole. Cette semaine s'est terminée avec une scène ouverte,

certaines enfants ont préparé durant la semaine un spectacle à proposer et malgré le trac ils ont pu monter sur scène et assurer le show!



Anecdotes :

- « Je connaissais de nom, mais je n'étais jamais venu et bien je regrette de ne pas avoir découvert ce lieu avant”

- "C'est bien, on peut faire ce qu'on veut ce n'est pas comme au centre"

- Durant l'été, les enfants démarrant l'école en septembre ont pu commencer l'étape du "sans couche" au café. Les toilettes étant adaptées, c'était beaucoup plus facile pour les enfants et rassurant pour les parents.

Perspectives pour 2023:

- Continuer à travailler l'inclusion au café avec une commission + continuer avec les enfants les aménagements intérieurs et extérieurs (affichage des pictogrammes par exemple)

- Poursuivre le 0 déchet sur la gestion du local et dans les projets à partir des idées et des astuces des adhérents

- Travailler à la mise en place de la restauration du midi.

JEUX EN FAMILLE ET JEUX LIBRES

| | |
|---------------|--|
| Objectifs | Partager un moment de plaisir et de convivialité avec son enfant et avec les autres membres. Valoriser les enfants et les adultes à travers le jeu. (Ré) apprendre à jouer seul et en famille. Favoriser la rencontre et la mixité sociale et culturelle. |
| Public cible | Parents et enfants- tout public |
| Co-financeurs | CAF (REAAP), Ville Lille (Famille Parentalité), Politique de la Ville, Conseil Départemental, Fondation. |
| Fréquentation | 8 300 personnes accueillies (5597 enfants et 2703 adultes) |

Description :

L'idée de ces temps est de **mettre à disposition du mercredi au dimanche un espace de jeux** avec un accueil de la famille dans son entièreté et sans réservation préalable. Le jeu est alors un des supports utilisés pour favoriser l'éveil des enfants et le partage de moments agréables, de complicité en famille, de rencontres. Il est un des moteurs du café des enfants, un vecteur de communication que nous utilisons de façon quotidienne afin de tisser des liens, ainsi qu'un prétexte à la relation, à l'échange. En effet, par ce biais, on voit s'épanouir les enfants seuls ou entre eux, mais aussi les relations enfant-adulte. **L'accueillant puise dans les différents types de jeux selon l'envie, les problématiques repérées, l'humeur, l'âge des membres pour qu'ils jouent ensemble.**



Le café dispose de nombreux types de jeux (coopératif, imitation, symbolique, compétition, réflexion ...) L'animation d'un jeu de société est bien plus qu'une simple lecture des règles du jeu, on joue sur la mise en scène, on exploite les visuels du jeu pour mettre en situation les joueurs.

Bilan : L'ouverture des temps le soir et le week-end est bien repérée par des familles qui ancrent la venue au café comme un rituel dans la semaine. Nous remarquons souvent lors des premières visites que la place aux jeux d'imitations ou symboliques est souvent privilégiée par les enfants. Dans ces conditions, le parent est souvent observateur de son ou ses enfants dans leur phase de découverte des lieux. **Puis petit à petit avec l'accompagnement de l'accueillant qui va**

proposer différents jeux une relation entre le parent et l'enfant va s'instaurer. De cette manière de nombreux parents passent d'observateurs à acteurs au fur à mesure des visites.

La notion de plaisir est prédominante sur ces temps qui accueillent parfois des familles qui arrivent en « tension » avec leurs enfants. En accueillant la famille et en passant par le jeu, nous allons trouver une voie de désamorçage à la situation et ainsi permettre d'apaiser les tensions avant le départ des familles.

Le café des enfants est un équipement de proximité qui permet l'accueil d'une mixité sociale fortement constatée sur les temps de jeux libres. Nous pouvons affirmer que ce tiers lieu reçoit **un public mixte via les différentes conversations échangées qui mélangent différentes langues**, via les différentes manières de jouer avec les enfants qui démontrent les différentes cultures implantées sur le territoire. Ce lieu d'accueil permet à chacun de mettre en commun, de partager et de s'enrichir de ces temps de socialisation.

Implication des familles : Les familles observent dans un premier temps, et au fil du temps elles se retrouvent souvent actrices du jeu avec plusieurs enfants de familles différentes. De même nous les impliquons également dans le choix des jeux de renouvellement annuel (proposition, recherche, création, achat, déballage ...)

Anecdotes

- “A la maison nous sommes que 2 donc on peut pas jouer à certains jeux de société, ici on trouve toujours des copains pour jouer à plusieurs”
- Après ces temps de jeux libres, le café finit souvent plein de paillettes et de peinture, on entend souvent de la bouche des parents : “il n’y a qu’au café qu’il peut s’exprimer et créer autant, à la maison on ne veut pas de peinture”

Perspectives 2023

- Créer/fabriquer avec les enfants des jeux en fonction des envies des enfants et selon les manques repérés.
- Soutenir l'implication des bénévoles, notamment pour la gestion des jeux et des livres.

ACCUEIL DU DIMANCHE

| | |
|---------------|--|
| Objectifs | <p>Créer du lien entre les parents/entre les parents et leurs enfants/entre les enfants à travers des activités partagées.</p> <p>Valoriser les compétences de chacun afin de créer de nouveaux modes de relation.</p> <p>Soutenir les parents dans leur fonction éducative en partageant un temps fort avec l'enfant et la fratrie.</p> <p>Faire grandir les familles au café des enfants, afin qu'ils trouvent toujours une place.</p> <p>Sensibiliser les enfants à des notions de vivre ensemble (écocitoyenneté, droits, solidarité).</p> |
| Public cible | Familiale |
| Co-financeurs | CAF, Conseil Départemental. |
| Fréquentation | 38 ouvertures Fréquentation : 603 participants dont 425 enfants et 178 parents. |

Description :

La force du lieu est d'être ouvert un jour où la majorité des structures sont fermées et où la famille est souvent réunie. C'est bel et bien un public familial qui fréquente ce moment.

Diverses propositions d'ateliers varient en fonction des compétences des accueillants et des propositions des bénévoles :

Eveil musical : Il s'agit d'un atelier destiné aux enfants de 3 mois à 6 ans accompagnés de leurs parents. L'éveil musical est avant tout une approche ludique et sensorielle qui se veut participative. L'intérêt de cette activité est d'expérimenter différents effets sonores, jeux de

rythmes par la manipulation d'instruments mais aussi par le chant de comptines. Tout en prenant du plaisir, cet atelier permet de favoriser l'expression, le vocabulaire, la créativité et de développer l'écoute. La référente parent-enfant s'est formée aux comptines au ukulélé et à la mise en place de séances d'éveil musical 0-3 ans avec l'association du quartier MILAC de Fives.

Eveil à la Lecture : Nous touchons un large public intéressé par la lecture en donnant une dimension « spectacle » aux histoires notamment par le biais du Kamishibai (théâtre japonais dans lequel l'animateur-conteur fait défiler les illustrations de l'histoire) ou d'histoires accessoirisées ou en sons.



Des activités manuelles et culturelles proposées par les bénévoles : Les bénévoles proposent régulièrement des activités manuelles et culturelles sur le temps du dimanche après-midi (couronnes de fêtes, cuisine, fabrication de shampoing solide, Café langue par exemple)

Des temps de jeux libres et jeux de société peuvent aussi être proposés lors de cet après-midi. Une activité commune est proposée et est souvent adaptée en fonction de l'âge des enfants présents. En effet, on ne sait jamais à l'avance qui viendra passer un moment au

café.

Un match de foot a été diffusé, un beau moment fédérateur.

Bilan :

Ce projet réunit des propositions différentes qui ont lieu le **weekend**. Ces ateliers adaptés à une large tranche d'âge permettent de réunir la famille au complet autour d'un moment partagé hors des murs de la maison aussi bien les **fratries que les papas**. Ils ont plu par l'**originalité** des supports et des animations proposées qui se veulent interactives et participatives.

Ce sont des ateliers qui ont été supports à la relation comme à la valorisation de chacun. Ce sont des lieux de partage, d'observation où l'on se re-découvre hors des moments du quotidien. Les ateliers ont largement contribué à l'éveil des enfants notamment par les interactions, l'aspect participatif et la diversité des supports proposés. Nous avons mis l'accent sur le développement d'idées originales et de supports en lien avec nos thématiques et projets co-construits avec les usagers, les bénévoles ainsi que les partenaires. Pour cela, nous avons suivi des formations, participé à des forums, nous nous sommes nourris d'échanges.

Participation :

Le kamishibai, par son aspect spectacle tout en restant à proximité du « public » impulse des interactions, des commentaires, une envie de toucher et de participer (par une chanson, en appelant un personnage, en applaudissant, en répondant au lecteur, en donnant vie avec des instruments mis à disposition ...). Notamment pour le kamishibai, les enfants co-animent régulièrement de manière improvisée l'histoire, ou ils se prêtent au jeu de la participation en partageant une histoire qu'ils aiment ou en choisissant dans les livres du café ou encore, ils se mettent en scène en proposant un spectacle aux parents. Il est aussi à noter et à valoriser que des bénévoles ou parents ont co-animé les temps de lecture, de comptines et d'activités manuelles avec les accueillantes.

Anecdotes :

- Une maman : "On ne sait jamais quoi faire le dimanche, donc c'est bien que vous soyez ouvert"
- Les familles arrivent souvent dès l'ouverture, certaines d'entre elles restent jusqu'à la fin, elles ont plus de temps, c'est moins la course de la semaine.

Perspectives :

- Poursuivre les co-constructions, co-animations et la création de nouveaux outils : pérenniser et développer le travail de partenariat engagé sur Fives sur la valise Kamishibai mais aussi avec les structures médico-sociales (IME, IEM) afin de continuer de créer des histoires et les partager, en mettant en commun nos savoirs faire.
- Maintenir le bénévolat et la participation des usagers
- Temps conviviaux : diffusion d'événements sportifs ou qui font l'actualité, temps de cuisine partager pour élaborer de nouvelles recettes de goûter

PIQUE-NIQUE

| | |
|---------------|---|
| Objectifs | <p>Proposer un temps informel pour offrir des espaces de convivialité et d'écoute pour rompre l'isolement.</p> <p>Favoriser les rencontres pour créer du lien entre parents et développer de nouvelles solidarités à travers un soutien mutuel.</p> <p>Faciliter la prise de parole et les échanges d'expériences.</p> <p>Favoriser la mixité sociale, culturelle et intergénérationnelle.</p> <p>Conforter la place et le rôle éducatif des parents et les valoriser dans leurs compétences.</p> |
| Public cible | Parents, enfants, bénévoles. |
| Co-financeurs | CAF (REAAP), Ville Lille (Famille Parentalité), Conseil Départemental. |
| Fréquentation | 563 personnes dont 220 adultes et 343 enfants |

Description :

L'idée de ce temps de repas est de pouvoir se retrouver dans un contexte autre que celui de la maison afin de pouvoir souffler, discuter, partager, favoriser les rencontres et le lien familial. Durant ces temps, le café des enfants ressemble à une petite maison, où chacun aide à mettre le couvert, installer les chaises, pioche dans l'assiette de l'autre, partage une discussion qui se poursuit en faisant la vaisselle : ce qui participe aux premières notions de vivre ensemble.

Depuis 2016, les horaires d'ouverture permettent aux familles de pouvoir venir pique-niquer du mercredi au samedi midi (soit les 4 jours complets d'ouverture du café sur la semaine) facilitant le repérage de ce moment pour les familles. Ce moment devient un incontournable de la vie du lieu.

Bilan:

Fréquentation :

La reprise s'est faite en douceur, il a fallu le temps aux familles de reprendre l'habitude de manger en dehors de la maison, de retirer le masque en public pendant les repas. Les familles qui sont venues manger ont repris l'habitude petit à petit et de nouveaux repères se sont créés. Nous avons

pu dans un premier temps observer une petite reprise des “auberges espagnoles”. Un départ timide quand on compare avec les pique-niques d’ avant le virus.

Depuis quelques mois, le pique-nique redevient un rendez-vous très attendu chaque jour. De nombreuses familles prévoient leurs repas, s’installent autour d’une grande table ou de plusieurs tables en intérieur ou sur le parvis du café quand le temps le permet. Des scènes d’échanges de repas sont à nouveau visibles au café.

Public accueilli :

Les parents apprécient cette proposition de pique-nique qui leur permet de partager un repas avec d’autres parents, avec tout le confort pour leur enfant. C’est notamment le cas des **mamans et papas en congé maternité et parental qui ont été plus nombreux** à rester le midi au café afin de poursuivre leurs échanges de l’atelier du matin. Nous constatons une **mixité des profils et âges** qui se retrouvaient autour de la table : des grands, des petits, des mamans, des grands parents et **des papas qui trouvent au sein du café un lieu ressource, d’échanges et d’entraide**. Nous avons observé que le fait de manger à l’extérieur permet de sortir de l’isolement et tout simplement de la routine quotidienne.

Points forts : Les enfants peuvent parfois découvrir de nouveaux aliments et (re)trouver le plaisir de manger du fait du contexte. Des discussions peuvent avoir lieu autour de l’alimentation (diversification alimentaire, éveil des sens qui entre en jeu permettant d’ouvrir l’appétit, les goûts de chacun, qu’est-ce qu’un végétarien ?) ou tout autre sujet : mes dernières réussites, mes activités préférées, mes préoccupations... Nous apprenons d’une certaine manière à connaître les autres et la richesse de la différence.

Les usagers profitent de ce temps de repas partagé pour passer un moment convivial en famille et avec d’autres mais aussi, pour permettre aux enfants de profiter de l’activité du matin jusqu’à sa fin, sans précipitation face à l’heure du déjeuner imminent. Pour les enfants, c’est aussi un moyen d’encourager la socialisation. C’est l’occasion pour eux de discuter avec d’autres personnes que leur entourage familial ce qui donne lieu à des conversations qui peuvent surprendre les parents, les amener à **poser un regard nouveau sur leurs enfants**.



Durant le repas des liens se nouent. Au fur et à mesure de l’année, **les familles viennent pour se retrouver au repas**. **L’après pique-nique se finit souvent autour de discussions de parents pendant que les enfants repartent jouer** et se termine par un moment privilégié tous ensemble selon les envies de jeux des enfants. Chaque venue représente ainsi une bouffée d’air nourrie de rencontres, d’échanges et d’écoute pour mieux repartir. C’est donc un instant privilégié de lien social, en petit comité, qui est grandement bénéfique autant pour les bénévoles ou les familles notamment monoparentales, les parents en congé parental ou en recherche d’emploi, ayant un conjoint en déplacement professionnel de longue durée. Il peut être également « utilisé » par les personnes comme un moment d’accompagnement individualisé auprès du salarié, besoin parfois recherché en restant au pique-nique pour des questions spécifiques liées à leur enfant, le partage d’un vécu compliqué ou heureux, le besoin d’une oreille attentive ...

Participation :

Les repas sont des lieux de participation dans les projets de l'association :

- des discussions sur l'avenir du café, des idées pour les ateliers et des co-animations futures avec les usagers ont émergé lors de repas. Des enfants ont amené des idées d'activités, des livres, des thématiques futures pour le café des enfants.

Anecdotes

- B. pioche une carotte dans l'assiette de sa maman, c'est tellement bon qu'elle en propose a C. sa voisine de table
- C'est super qu'on puisse pique-niquer ici ensemble, comme ça quand on rentre à la maison c'est le moment de la sieste et je peux souffler un peu, je n'ai pas de vaisselle, de nettoyage à faire.
- Depuis quelque temps, on a notre petit rituel toutes les trois, le mercredi midi c'est ravioli au Café des enfants !

Perspectives 2023

Le projet de restauration qui est en cours permettra une fois en place de rester manger au café sans forcément l'avoir prévu à l'avance.

Un DLA (Dispositif Local d'Accompagnement) a été mis en place en 2021 pour travailler sur ce nouveau projet. Plusieurs temps de réflexions ont eu lieu, entre les bénévoles, les parents, les partenaires et les membres de l'équipe pour connaître les avis et les envies de chacun.

Des questions sont encore en cours, qui cuisinera ? que servira-t-on ? à quel prix ?

En 2023, la démarche est remise en marche avec la mise en place des Bistro'potes, des repas préparés à partir des recettes des bénévoles, préparés en collectif et dégustés sur place et sur inscription entre 12h et 13h.

ACTIVITES ARTISTIQUES ET CULTURELLES

| | |
|------------------|---|
| Objectifs | <ul style="list-style-type: none">- Favoriser l'accès des enfants, des jeunes et de leur entourage à l'art et la culture- Accompagner à l'appropriation des ressources culturelles locales (lieux, acteurs, évènements)- Encourager la participation des bénévoles en tant qu'acteurs du lieu et détenteurs de savoirs dans le domaine des arts et de la culture- Innover au quotidien dans la démarche d'éducation artistique et culturel au travers de la rencontre avec les artistes et les œuvres, et les pratiques artistiques- Réunir et fédérer les membres de l'association et les habitants autour de temps forts dans le domaine culturel |
| Public cible | Tout public |
| Co-financeurs | CAF (FPT) |
| Fréquentation | 90 personnes dont 75 enfants |

Description :

Parmi les orientations de l'AG 2022, le souhait de renforcer la rencontre avec les artistes et les œuvres a été réitéré.

L'art et la culture ont toujours été présents dans les actions des Potes en ciel : dans les murs, éveils artistiques et musicales et animations autour du livre et de la lecture dans le café ; hors-les-murs, présence des artistes dans les rues aux enfants et dans le projet intergénérationnel mené en 2021.

En 2022, l'arrivée de Perrine au poste d'accueillante médiatrice culturelle a permis de renforcer les partenariats existants et d'en initier de nouveaux auprès d'acteurs culturels contemporains tous domaines confondus (arts visuels, musique, arts vivants, livre et lecture). C'est donc un nouveau pan d'activité que l'association développe en 2022.

La Grande Lessive 2022 :

Promouvoir la créativité des enfants dans l'espace public, via la participation à des manifestations nationales

L'association déploie toute l'année un programme d'actions dans l'espace public pour faire évoluer la place de l'enfant dans la ville. Pour ce faire, elle s'implique dans les manifestations artistiques nationales promouvant la participation et mettant en avant les talents de tous et toutes.

A titre d'exemple, depuis 2022, elle prend part à la Grande Lessive, manifestation d'art participatif, invitant à déployer des étendages en extérieur et d'y suspendre, à l'aide de pinces à linge, les créations en rapport avec un thème proposé. 33 éditions de la Grande Lessive ont eu lieu, et ce dans 121 pays. Cet événement valorise les pratiques artistiques et encourage à développer le lien social lors d'un temps créatif et collectif.

Les 7 ateliers ont regroupé une cinquantaine d'enfants et 1 bénévole pour l'accrochage

Les fenêtres qui parlent :

Une autre manifestation nationale attendue est celle des « Les Fenêtres qui parlent » lors de laquelle les fenêtres, avec la complicité des habitants, deviennent des supports d'expression artistique.

En 2022, l'association a fait une première participation de l'édition régionale avec les enfants autour d'une sélection d'albums jeunesse, traitant du rêve et du voyage. En 2023, elle rejoint une vraie dynamique partenariale sur l'évènement (théâtre Massenet, association l'Ecole et son quartier, association des Ferlioz, le 188). Elle propose ainsi plusieurs ateliers avec des artistes sélectionnés par les organisateurs de l'évènement et sera actrice d'un temps fort autour du travail de l'artiste Alice Chaignet et de la compagnie "Les lucioles s'en mêlent".

5 ateliers qui ont regroupé 38 personnes (24 enfants, 14 adultes)



Atelier peinture adultes

Si la pratique artistique est intuitivement proposé aux enfants, au fil des échanges avec les parents, il nous est apparu important de réintroduire ce rapport au sensible et à la créativité avec les adultes. Il s'agit de réouvrir le champ des possible et offrir une respiration dans le quotidien très chargé des parents. Les pratiques sont exigeantes mais libres et les apports culturels sont nombreux.

L'atelier se déroule au café des enfants un soir de semaine, animés par une bénévole, l'accueillante médiatrice culturelle et ponctuellement des artistes professionnels qui viendront partager un univers ou une technique.

Atelier peinture sur toile a rassemblé 4 participantes

Rencontre avec l'art contemporain (partenariat avec le centre d'art Lasécu et son artothèque)

Lasécu est un centre d'art installé au cœur de Fives depuis 2001. Lasécu dispose d'une artothèque et propose au prêt plus de 1800 œuvres, souhaitant ainsi démocratiser la culture via l'emprunt mais aussi favoriser la visibilité des artistes.

En 2022, un partenariat a été initié proposant des temps de médiation au cours des expositions pour les publics des potes en ciel mais aussi l'emprunt d'une œuvre de l'artothèque tous les trois mois qui est exposée au sein du café des enfants.

Ces actions s'inscrivent dans une démarche de sensibilisation et de démocratisation à l'art contemporain dès le plus jeune âge. Faire entrer une œuvre dans le café permet de se familiariser avec la création artistique, pour la découvrir ou parfaire ses connaissances. Les œuvres sont sélectionnées avec les enfants. Ceux-ci participent aussi au transport, à l'accrochage et à la rédaction de panneaux explicatifs. Par cette démarche, nous souhaitons créer une proximité avec les œuvres afin de lever les freins concernant l'art contemporain.

Cette démarche se retrouve aussi dans la proposition de médiation de Lasécu : une accueillante donnera rendez-vous aux usagers au Café et fera avec eux le chemin jusqu' au centre d'art. Il s'agit de pouvoir accompagner, au sens littéral, les publics vers une action culturelle, et non se contenter d'être dans la proposition.

La Bibliothèque des parents s'enrichit !

En 2022, une dizaine d'ouvrages a été commandée au Biglemoi, une bibliothèque située sur la place principale du quartier de Fives. Cette bibliothèque propose une large sélection d'ouvrages



d'essais et de romans en rapport avec des thématiques de société mais également des romans graphiques, de la poésie et des romans de poche.

Nous voulions étendre le prêt d'ouvrages au café sur les questions du genre au sein de la famille, du féminisme mais aussi d'ouvrages traitant d'histoire de l'art.

La question d'ouvrages bilingues a été soulevée lors d'une prise de contact avec la maison d'édition fivoise "La Contre Allée". Cette maison d'édition propose des ouvrages bilingues et travaille en collaboration avec une anthropologue et traductrice qui souhaite dresser une cartographie symbolique des langues parlées à Fives.

Au Café, les publics sont le reflet de la mixité linguistique du quartier de Fives : des familles primo-arrivantes mais aussi des enfants nés en France de parents d'origines variées : Allemagne, Afrique du Nord, Angleterre, Amérique du Sud ou Proche-Orient.

Le café va donc se doter d'ouvrages bilingues pour permettre une plus grande inclusivité linguistique. Une sélection va être faite et proposée, notamment en travaillant avec la maison d'édition "Le Port a jauni", maison d'édition d'albums jeunesse en langue arabe et française

Perspectives :

- Proposer un atelier hebdomadaire pour les enfants de tous les âges à partir de la sélection de l'œuvre de l'artothèque
- Sur l'atelier de peinture adulte, varier les formes de créations (supports, techniques) à l'appui des envies des parents et de l'intervention d'artistes professionnels
- Favoriser l'acquisition de nouveaux ouvrages bilingue et ouverts sur des sujets de société pour les enfants et les familles
- Développer et enrichir les partenariats avec les acteurs culturels fivois, théâtre Massent, Les éditions La contre Allée autour de la cartographie des langues de Fives.. mais aussi lillois Palais des beaux-arts, cinéma L'univers, La BarracaZem...
- Mettre en œuvre une résidence d'artiste qui prendra la forme d'une semaine de workshop pendant l'été 2023 avec deux artistes, Audrey Bechar (danse) et Chloé Wizla (arts visuels)

ACTIONS SOLIDAIRES ET CITOYENNE

| | |
|---------------|---|
| Objectifs | <ul style="list-style-type: none">- Favoriser les rencontres pour créer du lien entre parents et développer de nouvelles solidarités à travers un soutien mutuel.- Favoriser la mixité sociale, culturelle et intergénérationnelle.- Créer du lien notamment pour rompre l'isolement des familles et développer de nouvelles solidarités entre parents.- Sensibiliser les enfants à des notions de vivre ensemble (éco-citoyenneté, droits, solidarité). |
| Public cible | Les parents ou futurs parents et enfants à partir de 9 ans non accompagnés d'adultes |
| Co-financeurs | CAF (FPT), Fondations |
| Fréquentation | Non renseigné |

Description :

Un lieu pour toutes les familles

Le café est un lieu où l'on se donne rendez-vous, des parents à la recherche d'un endroit où ils ne craignent pas d'emmener un enfant sans être dévisagé ou avoir l'impression de gêner les autres et où leurs enfants peuvent jouer tranquillement pendant que les parents se retrouvent.

C'est aussi un endroit de rencontre pour les parents séparés, plusieurs parents se donnent rendez-vous au café, lieu neutre, pour que l'enfant rencontre le parent qui n'a pas la garde. De même des parents pratiquant l'instruction en famille se retrouvent pour échapper au contexte terriblement isolé.

Les assistantes sociales de l'UTPAS, des éducateurs et le DRE (Dispositif de Réussite Éducative), le foyer mères enfants, la PMI accompagnent ou orientent régulièrement des familles pour profiter d'un moment au café. Puis les familles sont invitées à revenir en autonomie au café des enfants afin de profiter du lieu et de l'ouverture social qu'il représente pour les enfants et les adultes.

Les familles d'enfants placés, qui ont des droits de visite de quelques heures, passent souvent ces moments-là au café. Le café est devenu le lieu de rencontre entre l'enfant et son parent.

Armoire à dons

Celle-ci avait été installée en décembre 2020, lors de la semaine zéro déchet. Recevant un succès fou, elle a été conservée dans le café depuis cette période. Chacun peut venir y déposer des objets (vêtements, jouets, livres,...) et les récupérer si besoin.

Une seconde vie est donnée à ces objets du quotidien.

Qu'on n'est pas, peu ou les moyens, cet espace est accessible à tous.

Donnerie

Devant le succès de l'armoire à dons, nous avons décidé de créer en plus de cette armoire à dons qui est disponible en intérieur, un rendez-vous hebdomadaire "Vendredi c'est donnerie". Nous installons une table sur le parvis du café et nous installons avec soin les objets mis en don pour que celle-ci profite aux personnes qui ne viennent pas forcément au café.

Pourquoi le vendredi ?

C'est le jour de distribution des Resto du Coeur, chez nos voisins de l'espace seniors. Les familles passent devant le café, s'arrêtent, jettent un œil et récupèrent des choses dont ils ont besoin.

L'installation se fait souvent avec l'aide des passants, qui en profitent pour discuter quelques minutes avec l'accueillante présente.

Inscription et paf suspendues ou non monétaires

En partenariat avec l'association La Cloche, nous avons mis en place l'année dernière les PAF et les consommations suspendues. Une tirelire est mise à disposition, chacun peut y déposer un peu d'argent qui pourra être utilisé par les personnes qui en ont besoin pour payer l'entrée, un café, un cookie, ...

Un livret répertoriant les lieux accueillant les personnes en difficultés a été créé par cette association. Grâce à ce petit livret bleu, les personnes sans domicile ou en grande difficulté osent pousser la porte du café. Certains d'entre eux viennent pour utiliser la machine à laver, d'autres viennent pour boire un café ou juste pour discuter un peu. Un moment qui change de leur quotidien, une petite bouffée d'air frais pour la plupart qui se fait sans jugement.

Ils repartent souvent plus souriant et apaisé.

Pour les personnes sans ou ayant peu de ressources, nous proposons une inscription solidaire, c'est à dire gratuite grâce à une enveloppe de "PAF (participation aux frais) suspendue" et à un système de "PAF non monétaire" fonctionnant sur un échange de services. Cette dernière fonctionne bien



notamment pour l'accueil des adolescents afin de les inviter à développer leur sens de l'engagement citoyen.

Consos et services à prix libres

L'ensemble des services (consommations, petite restauration et location du lieu) se fait à prix libre, permettant de les rendre accessible au plus grand nombre sans discrimination et respectant le principe de la libre adhésion.

Perspectives :

- Accentuer la recherche de mécénat pour proposer davantage d'adhésion, inscription et PAF gratuite
- Développer les partenariats afin de proposer les services de l'association aux personnes en situation de fragilité (Foyer de l'aide sociale à l'enfance, associations AMF, EOLE)
- Une braderie troc des enfants

Les braderies sont des événements incontournables dans le Nord. Ce sont des rdvs populaires où il est question de dénicher de bonnes affaires et de faire des rencontres. C'est avec du recul une habitude favorisant le développement durable.

Les enfants ont émis le souhait d'organiser un temps similaire pour partager et renouveler leurs jeux.

Ainsi, nous prévoyons d'organiser une braderie basée sur le système du troc afin de ne pas engager de d'enjeux monétaires où les enfants et leurs proches pourront ainsi échanger leurs jouets.

Pour compléter l'événement, nous souhaitons proposer un espace de recyclerie, repair café, où donner une nouvelle vie à des objets-jeux endommagés.

ATELIERS PARENTS-ENFANTS (- DE 6 ANS)

EVEILS PLASTIQUES & EVEIL SENSORIEL ET MOTEUR / COMPTINES

| | |
|-------------------------|---|
| Objectifs | <p>Participer à l'épanouissement de la relation parent/enfant en favorisant la complicité, via des ateliers culturels et artistiques, des temps d'éveil et de jeux.</p> <p>Réaffirmer que les parents sont les premiers éducateurs de leurs enfants, valoriser leurs rôles et leurs compétences par la participation.</p> <p>Créer du lien entre les usagers, permettre de nouveaux modes de relation à partir d'activités partagées.</p> |
| Public cible | <p>Enfants de moins de 6 ans et leurs parents ou personnes référentes (grand-parent, assistante maternelle...)</p> <p>Des éducateurs spécialisés ou TISF accompagnent des familles pour leurs premières visites afin qu'ils s'acclimatent au lieu (travail en lien avec UTPAS, accueil parents-enfants, IME, IEM, ludothèque Centre Social Mosaïque, Rami...)</p> |
| Co-financeurs | CAF (REAAP), Ville de Lille (Famille Parentalité), Conseil Départemental. |
| Descriptif des ateliers | <p>Nous proposons des ateliers parents-enfants collectifs hebdomadaires :</p> <ul style="list-style-type: none"> ● Arts plastiques (2h30 le mercredi matin) ● Eveil sensoriel ou moteur pour les enfants (2h le vendredi matin) ● Comptines (30 min le vendredi matin) |
| Fréquentation | <p>Eveils plastiques :</p> <p>Fréquentation au café des enfants : 786 participants dont 487 enfants (- de 6 ans) et 299 adultes</p> <p>Eveil sensoriel et moteur :</p> <p>Fréquentation au Café des enfants : 1 115 participants dont 764 enfants (- de 3 ans) et 351 adultes</p> <p>Comptines:</p> |

| | |
|--|---|
| | Fréquentation au Café des enfants : 943 participants dont 642 enfants (- de 3 ans) et 301 adultes |
|--|---|

Bilan

Calendrier : Nous mettons en place ces ateliers sur les moments libres des familles ce qui permet de s'assurer de leur présence. Les ateliers petite enfance ont lieu principalement le matin, temps privilégié pour les enfants et leur(s) parent(s), correspondant à leur rythme. La fréquence et la récurrence ont un sens afin de permettre aux parents de l'inscrire comme un rendez-vous, sans devoir retenir la date.

Public :

La PMI, l'UTPAS ou d'autres structures sociales nous ont repéré et orientent ainsi des familles. Nous constatons des accueils plus fréquents qui demandent une écoute et une orientation (divorce, éducation, violence conjugale, immigration...). De plus en plus de pères sont présents. Nous accueillons des familles isolées socialement ou géographiquement, de l'emploi ou des autres structures petite enfance/enfance. Accueillant les fratries, les familles monoparentales ou recomposées y trouvent une place, une écoute et un soutien. Nous travaillons également avec les IME, IEM afin que les enfants en situation de handicap découvrent et explorent le lieu. Pour cela, nous avons créé des partenariats avec 2 structures spécialisées et

avons accueilli des groupes d'enfants d'IME et d'IEM avec leurs éducateurs référents. Le but étant par la suite que les enfants puissent revenir avec leurs parents. Enfin, nous avons co-créé avec ces structures des temps d'éveil favorisant l'inclusion.



Points forts :

L'association a emménagé dans de nouveaux locaux plus adaptés aux différents besoins des enfants. Les propositions diversifiées participent à l'épanouissement de l'enfant lors des ateliers et permettent de renouveler les idées d'activités à faire à la maison, ce que les familles apprécient. Nous apportons une approche artistique et culturelle, des valeurs d'ouverture sur le monde dès le plus jeune âge. L'accueil inconditionnel, principe fort de l'association, est sans cesse réaffirmé. Les principes de bienveillance et de non-jugement sont valorisés. L'écoute des bénévoles et des salariés, leur accompagnement sont également des points forts que le public apprécie. L'ouverture à tou.te.s, sans inscription préalable aux ateliers, l'amplitude horaire et le peu de documents justificatifs demandés favorisent la venue spontanée. L'observation participante et la discussion pour la mise en place des ateliers nous permettent d'être au plus près des besoins du public. Le lieu est un espace de vie beau, bon et chaleureux avec un regard central sur l'enfant. Dans notre société actuelle, il nous paraît de plus en plus primordial de donner la place aux enfants, leur montrer qu'ils sont les futurs citoyens de demain, qu'un monde multiculturel, où les personnes peuvent s'entendre, faire des choses ensemble est possible, qu'ils sont des individus à part

entière capables et dotés de compétences.

- Les temps d'ouverture : nous sommes ouverts du mercredi au dimanche et lors de nombreuses vacances scolaires hormis 1 semaine en décembre, 1 semaine en avril, 1 semaine pédagogique et 2 semaines estivales. Il pourrait être envisagé à long terme d'élargir davantage nos plages d'ouverture hebdomadaire.

Participation des usagers / bénévoles ? Sous quelle forme ?

Ces temps, qui semblent anodins, sont créateurs de liens et porteurs des valeurs du café telles que : la participation des usagers, la solidarité et le vivre ensemble.

Les parents et les enfants sont invités à soutenir la dynamique impulsée lors des ateliers : en se présentant et s'accueillant mutuellement, en chantant, en partageant une histoire ou encore en donnant des idées. Il est également possible de co-animer les ateliers.

Les bénévoles préparent et co-animent ces ateliers, de manière ponctuelle ou régulière, selon leur disponibilité, leurs envies et savoir-faire. Suite aux demandes, nous avons développé de nouveaux outils et construit avec la collaboration de bénévoles une formation qui leur est destinée avec un tronc commun ainsi que des « spécialisations » en fonction de ce qu'ils veulent faire au café des enfants. Cette force du bénévolat apporte une plus-value que ce soit pour les usagers profitant de l'atelier, de ce partage, que pour le bénévole et le salarié qui échangent des compétences et vivent des moments valorisants. D'autres bienfaits plus individuels sont aussi observés en ce qui concerne l'impact sur chacun des bénévoles (selon son projet de bénévolat, ses besoins, sa situation).

Difficultés rencontrées :

Atelier arts plastiques :

- Impulser le rangement collectif avant l'installation du pique-nique, sachant que les enfants ont des besoins et rythmes différents et ne mangent pas tous à la même heure (certains commencent à manger à 11H30, quand d'autres familles arrivent au Café et souhaitent participer à l'atelier)

Éveil sensoriel et moteur :

- Maintenir différents pôles afin d'optimiser au maximum l'aménagement de l'espace

Anecdotes :

“C’est super de venir le mercredi matin avec les enfants au Café pour faire des activités manuelles qu’on ne ferait pas à la maison faute de place ou de temps”

“Cela me donne des idées pour refaire avec les petits pendant les vacances. Mais ici ils sont plus concentrés, à la maison ça peut vite partir en cacahouète, surtout la peinture! Peut-être parce-que j’appréhende le ménage et les tâches probables sur le canapé”

“ En venant aux ateliers d'arts plastiques, j’ai découvert que ma fille sait découper. Ca va tellement vite, comme elle grandit, elle m’impressionne. C’est important ces moments où je peux être avec elle, sans rien avoir à penser d’autre”

“ Elle adore chanter! C’est super de le faire tous ensemble. La dernière fois je l’ai entendu re-chanter la chanson du hérisson. Elle l’a retenue, je pensais pas. Elle a une meilleure mémoire que moi”

“ Le moment des comptines, ça les apaise. Je sens que leur énergie se pose. Ca fait du bien en fin de matinée et de semaine de partager un moment plus doux avec eux”

“J’aime bien aussi les vendredis matins à la ludothèque avec mon enfant, l’espace est plus grand, il y a une piscine à doudous et un toboggan! ça change. On varie les plaisirs.”

“J’ai pris l’habitude de venir le vendredi matin avec mon fils. Je ne travaille pas ce jour-là alors on en profite. Il marche de mieux en mieux, et là il saute, il grimpe, il rampe, il court sans que je sois stressé à être tout le temps derrière lui”

Perspectives :

Poursuivre le travail engagé sur l’accessibilité

Accompagner la participation des familles, l’implication bénévole et la développer grâce à de nouveaux outils de communication, des formations courtes (Comment accueillir ? Co Animer un atelier ? etc.)

Maintenir et créer de nouveaux partenariats (ex: Signe de sens, Bibliothèque sensorielle des Papillons Blancs, Espace senior, Relais Petite Enfance)

ATELIERS PROPOSÉS AUX PLUS GRANDS

LES POTES GRANDISSENT ENSEMBLE

| | |
|---------------|--|
| Objectifs | <ul style="list-style-type: none">- Faire grandir les familles du café des enfants au sein de l'association.- Favoriser l'épanouissement des enfants et plus particulièrement les enfants de 4-7 ans.- Sensibiliser les enfants par le biais de ces ateliers à des notions du vivre ensemble : la citoyenneté, le développement durable...- Encourager l'autonomie, la prise d'initiative et le libre-choix.- Sensibiliser les enfants aux droits de l'enfant.- Permettre aux fratries de se retrouver dans un même lieu. |
| Public cible | 7 ans et plus |
| Co-financeurs | Ville de Lille (Enfance-famille), Direction Départementale de la Cohésion Sociale, Contrat de ville, Conseil Départemental. |
| Fréquentation | 67 ateliers réalisés. Fréquentation au café des enfants uniquement : 446 participants dont 344 enfants et 102 parents |

Descriptif et Bilan qualitatif

Il se décline sous forme de deux ateliers sur libre adhésion hebdomadaires d'1h30 les mercredis et samedis après-midi, ces derniers émanent de l'action « La cabane des animaux » (un conseil d'enfants). Ce projet a pour but d'aider au développement des enfants dans leur citoyenneté, leurs côtés artistique, culturel et scientifique par la mise en place d'un « tiers lieu pour l'enfant » : en complément de l'offre proposée par les Accueils de loisirs sans hébergement (Alsh) et les contrats locaux la scolarité (Clas). Il se base sur un accueil spontané, non captif et inconditionnel.

Le mercredi :

Des ateliers créatifs et manuels en lien avec l'expression et la récup' ont été mis en place en fonction de la saison et de la thématique développée au café. Les grands ont bien repéré ce créneau comme étant leur moment. Le planning d'activité se fait en amont mais il peut être modifiable. En effet, les activités proposées aux plus grands sont « à la carte » un moyen de les laisser encore plus libre de leur choix. Des activités sont

proposées, et l'enfant peut choisir parmi elles ou peut aussi émettre une envie et donc aller se servir en matériel pour pouvoir la réaliser.

Lors des conseils d'enfants ou des temps au café, les enfants adorent proposer des idées, qui, si cela est possible, seront réalisées tout de suite ou à la prochaine séance.

Le samedi :

Sur ces ateliers, il est question d'aborder une technique plastique ou un thème précis en lien avec les envies des enfants et la thématique. Nous nous sommes adaptés à un public large et changeant en proposant un atelier « souple » pouvant correspondre à différents âges et inclure les propositions des enfants en donnant une place privilégiée à leur créativité, leur imaginaire, la formulation d'un choix, d'une envie de découvrir (ombre chinoise, peinture sur fresque...).



Points forts :

Les soirées pyjama sont des temps à l'initiative de beaucoup d'enfants où il est proposé de partager une soirée parents-enfants autour d'animation décidées collégialement. Ces temps festifs séduisent énormément et permettent aux plus grands de mieux s'approprier le café. Ils profitent de ces temps entre grands, où ils sont seuls au café et peuvent regarder un film, manger du pop-corn, des choses simples mais différentes des accueils de jour au café. Ce rendez-vous est plébiscité par les enfants et reste une fête incontournable.

De leur côté, pour les parents présents, c'est l'occasion de passer un moment privilégié avec leurs enfants et avec d'autres parents en dehors de la routine journalière.

En 2022, 7 soirées pyjama ont été organisées.

Difficultés rencontrées/ Situations à faire évoluer :

Nous avons constaté un frein financier pour les enfants souhaitant venir seul qui ont rarement sur eux le 1€ de participation aux frais (PAF). Une solution a été trouvée en leur proposant une action bénévole pendant le temps d'accueil permettant de les engager et de les responsabiliser sur leur présence dans le lieu et l'association.

De plus, la présence des jeunes est différente de celle des plus petits qui sont accompagnés de leurs parents. Le rôle des accueillant.e.s est davantage dans l'impulsion et l'animation d'activités afin que les jeunes ne manifestent pas d'ennui.

L'attitude des parents d'enfants en bas âge vis-à-vis des pré-ados et ados de la part, que l'on a senti parfois sur la réserve. Une démarche est à mener lors des accueils pour rassurer les parents sur la présence des jeunes, leur dire que c'est un café pour tous en favorisant des activités pour tous les âges (dessin

collaboratif, lecture et partage d'histoires...).

Atteintes des objectifs :

Ces ateliers sont des « **prétextes/supports** » **participant à l'épanouissement de l'enfant et à la socialisation**. Ils ont été des occasions de rencontres et d'échanges entre des personnes différentes en termes de structures familiales, sociales, culturelles, de parcours de vie, d'âges, d'attentes... Ce temps participe à une ouverture sur le monde. Nous sensibilisons par ce biais les enfants aux notions du vivre ensemble. De différentes manières, les valeurs que nous portons autour des droits de l'enfant et du développement durable sont abordées, transmises, ressenties à des degrés différents. Les principes de citoyenneté transparaissent par exemple lors de choix collectifs, de prises de parole, de créations communes. Nous avons observé l'enthousiasme des familles face aux propositions.

La spécificité du lieu où chacun peut trouver **une forme de liberté, venir et partir d'une manière spontanée, est appréciée**. Nous en avons donc déduit que les familles viennent au café des enfants pour son « concept atypique », son fonctionnement « ouvert » où chacun peut venir en fonction de ses disponibilités et pour y retrouver ses habitudes, ses repères.

De plus, nous observons que ces temps permettent à **la famille de venir ensemble (fratrie entière)** ce qui n'existe pas encore dans le quartier, les lieux étant essentiellement des endroits où l'on dépose les enfants ou réservés à des tranches d'âge particulières.



La fréquentation et la participation :

Deux enfants âgés de 9 à 11 ans ont découvert le café lors de la fête des voisins qui a eu lieu en mai. Un porte-à-porte avait été fait en amont et des tracts avaient été déposés dans les boîtes aux lettres pour prévenir de l'événement.

Depuis ces 2 jeunes garçons sont repassés, une fois, puis deux, puis ils sont devenus des usagers réguliers du café.

Depuis septembre, grâce aux bouches à oreilles, ils viennent en "bandes". Certains d'entre eux se sentent tellement à l'aise qu'ils viennent seuls. Ils aiment discuter avec les accueillantes, avec les familles et se

retrouvent volontiers autour d'un jeu de société ou du baby-foot avec des personnes qui ne connaissent pas.

Ils ont même participé et préparé un spectacle pour la scène ouverte lors de la fête de la musique.

Un lieu de retrouvaille sans leurs parents pour venir jouer, discuter ou faire des activités manuelles mais qui conforte par ailleurs les parents qui savent leurs enfants en sécurité et dans un échange constructif avec leurs camarades. Cela participe à l'autonomisation de l'enfant et à la démarche de séparation et de confiance des parents vis-à-vis des enfants pré-ados et ados.

Les propositions en termes d'activités, les événements, l'implication des enfants à travers des actions bénévoles et des prises de décisions renforcent l'intérêt des plus grands et agit comme une locomotive pour les enfants.

Ils viennent volontiers participer ou non aux ateliers proposés, certains d'entre eux proposent des ateliers au café.

Pour ces enfants qui viennent seuls au café car âgés de plus de 9 ans, un contrat entre l'enfant, l'adulte et l'association est rempli lors de leurs inscriptions. Une partie de ce contrat est réservé à l'enfant et l'autre à son responsable légal. Des mots simples ont été utilisés, chaque personne doit signer ce contrat, comme dans les bibliothèques, les enfants seuls restent sous la responsabilité de leur responsable légal.



Un groupe d'enfants "Les aroutifaires" comme ils se sont surnommés en référence aux mots Art, Outil et Faire, a vu le jour en début d'année. 3 ateliers ont eu lieu à l'initiative de parents bénévoles.

2 d'entre eux étaient consacrés à la guerre en Ukraine, sujet qui a beaucoup fait cogiter certains d'entre eux, autour d'ateliers créatifs ils ont pu discuter de leurs craintes et en parler tout simplement.

Nous accueillons depuis le mois de septembre, l'école coréenne, située tout proche du café, Jiyong la professeure, vient tous les mercredis en début d'après midi avec 6 de ces élèves pour profiter d'un temps de jeux après leurs cours. Un beau moment d'échange, l'occasion pour les présents d'apprendre quelques mots en coréen et d'en savoir un peu plus sur les coutumes du pays.

Elle propose une fois par mois un atelier ouvert à tous. Des masques d'halloween ont pu être confectionnés, un atelier cuisine pour découvrir l'une des spécialités de Corée a également été proposé.

Certains de ces enfants utilisent le réseau social Snapchat, en fin d'année, nous avons donc créé un compte pour le café pour qu'ils puissent partager des photos ou des vidéos de leurs moments passés au café. Tout se fait bien sûr sous la surveillance d'un adulte. Par ce biais, nous entamerons une sensibilisation sur les mauvaises choses qu'ils peuvent parfois voir sur internet et sur les fausses informations auxquelles ils peuvent être confrontés.

Le public :

- Les plus de 7 ans : venant accompagnés de leur famille (d'un parent, frère(s) ou sœur(s), ...)

- Les enfants de plus de 9 ans venant seuls au café ou en famille
- Les nouvelles familles souvent extérieures au quartier profitent du mercredi ou du samedi pour découvrir le café des enfants.

Participation des membres / des bénévoles ?

Le projet a été co-créé avec les enfants et les familles.

Plusieurs ateliers ont été co-animés par des bénévoles au cours de cette année.

L'achat des nouveaux jeux se fait souvent sous forme de sondage, les enfants nous proposent donc les jeux, livres, ... qu'ils ont apprécié à la maison, à la ludothèque, chez leurs copains, ...

Anecdotes

- L. 11 ans, vient plusieurs fois par semaine, dès l'ouverture quand elle n'a pas l'école. Elle joue mais passe une grande partie à s'occuper des autres, participe à la vie de l'association en proposant des ateliers, des temps de lectures, ...
- Y. 9 ans, a découvert le café avec sa bande d'amis, maintenant il vient seul, quand ses copains le cherchent ils savent où le trouver maintenant.
- M. adore le slime, à chaque fois qu'elle vient au café elle montre aux autres comment en faire.

Perspectives

- Réfléchir avec l'aide d'une maman bénévole à l'accueil des plus grands qui ont grandi avec le café pour qu'ils continuent à se sentir bien dans le lieu après un certain âge.
- Impliquer les enfants et les adolescents dans l'aménagement d'un espace qui pourraient les aider à se sentir encore mieux dans le lieu
- Organiser des sorties dans des lieux culturelles
- Animer des soirées, une fois par mois, pour faire découvrir des artistes fivois (peintre, musicien, ...) qui pourront faire découvrir leurs passions en proposant un petit atelier découverte lors de ces moments, réservés aux ados et adultes.
- Projet d'échanges intergénérationnels avec la ferme urbaine Lilotopia et l'espace senior de Lille Fives autour de l'agriculture urbaine et de l'aménagement des jardins et terrasses des deux locaux voisins
- Projet d'éducation aux médias et à la liberté d'expression avec la création d'un media partagé parents-enfants et de l'appui de professionnels journalistes
- Développer et favoriser l'accueil des adolescents avec la mise en place de projets jeunes: soirées,

événements, boum et la formation babby sitting permettant la mise en réseau ados/parents du quartier

CONSEIL D'ENFANTS : LA CABANE DES ANIMAUX

| | |
|---------------|---|
| Objectifs | <ul style="list-style-type: none">- Encourager l'autonomie, la prise d'initiative et le libre-choix.- Sensibiliser les enfants aux droits de l'enfant.- Donner la parole aux enfants afin qu'ils se sentent écoutés dans leurs projets, émotions, individualités.- Donner les moyens aux enfants de devenir acteurs au sein du lieu et organiser la vie du café. |
| Public cible | A partir de 7 ans |
| Co-financeurs | Ville de Lille (Enfance-famille), DDCS, Contrat de Ville, Conseil Départemental |
| Fréquentation | 37 ateliers 19 enfants accueillis (2 fidèles) 2 enfants en moyenne |

Descriptif et bilan qualitatif

L'atelier « La cabane des animaux » apprend aux enfants à se gérer en tant que groupe : savoir écouter, respecter la parole de l'autre, prendre en compte les idées, les envies d'autrui, attendre son tour, savoir analyser les différentes propositions et leur faisabilité, apprendre à argumenter, à défendre une envie, un projet, se faire "l'avocat" d'une cause, savoir s'inclure dans un projet commun, savoir accepter le consensus, savoir gérer sa frustration, vaincre sa timidité...

Ainsi, les enfants seront « impactés » en tant qu'acteur de leur vie, ils seront responsabilisés. L'accueillante/animatrice invite les enfants à rejoindre la cabane. Les enfants s'installent. Un bâton de parole est utilisé pour réguler les débats. Seul celui ou celle qui détient le bâton peut s'exprimer. De cette façon, chacun s'exprimera à tour de rôle sans être coupé par d'autres. Pour réagir, les enfants peuvent lever une petite marionnette de doigt en forme d'animaux qui leur a été confiée en début de séance pour récupérer le bâton de parole. Pour la concentration et l'intimité des enfants, la cabane du café devient un lieu fermé, seuls les enfants qui souhaitent y participer sont les bienvenus durant cette demi-heure.

A chaque début de séance, les enfants se présentent. Si des enfants participent pour la première fois à « La cabane des animaux », c'est un autre enfant qui explique son fonctionnement. L'animateur présente le(s) thème(s) du jour et fait un résumé des épisodes précédents. Les idées, les propositions seront systématiquement étudiées, discutées, débattues, validées ou non par les enfants. Elles seront notées et

compilées afin de garder une trace et pour éventuellement être étudiées. L'animateur propose un rendez-vous pour la semaine suivante pour tenter de fidéliser les enfants et créer une temporalité.

Lors d'un de ces conseils, nous avons pu créer la "charte des plus grands", dans laquelle nous avons réfléchi ensemble aux choses qu'on pouvait ou non faire dans le lieu. Ce moment était indispensable pour que tout le monde puisse se sentir au mieux dans le lieu.

Atteinte des objectifs

Ce temps est désormais bien repéré par les enfants. L'âge des participants a également évolué : la moyenne d'âge est passée à 7 ans bien que des enfants plus jeunes puissent également y assister. Cette fidélisation a permis d'avoir une réelle vision à long terme.

Plusieurs envies ont été suggérées par les enfants lors de la « Cabane des animaux » :

- Une soirée pyjama : Les enfants ont émis l'envie de réitérer ce genre d'événement. Ainsi, une septième soirée a été organisée en octobre. Ce rendez-vous est plébiscité par les enfants et reste une fête incontournable.

- Des ateliers ont été organisés sous l'impulsion des enfants : Fabrication de slime, de mobiles décoratifs, de décorations pour les différents thèmes du café ... via les Potes grandissent

Perspectives et évolutions

Nous nous adaptons aux différents âges des enfants, au fait qu'ils peuvent être différents à chaque séance, à leur arrivée échelonnée, à leurs compétences en matière de langage et de compréhension, à leur timidité, à leur désirs, envies, besoins.

Un lien peut être fait avec la vie démocratique de l'association et les CA ouverts, durant lesquels les enfants et les adultes travaillent les mêmes sujets et à la fin les deux viennent se confronter.

En 2023 :

- Remettre en place les temps de conseil d'enfants lors des Conseil d'administration ouvert à tous
- Créer le journal du café
- Terminer la fresque
- Les impliquer dans l'organisation des rues aux enfants avec un collectif des idées pour et par les enfants

ATELIERS PROPOSÉS AUX PARENTS

ATELIERS PARENTS ET ENTRAIDE ENTRE PARENTS

| | |
|---|--|
| Objectifs | <p>Valoriser le rôle et les compétences des parents en les affirmant comme premiers éducateurs de leurs enfants et encourager leur pouvoir d'agir (empowerment).</p> <p>Favoriser la mixité sociale, culturelle et intergénérationnelle au sein du café des enfants. Faciliter la prise de parole et les échanges d'expériences entre parents.</p> <p>Créer du lien notamment pour rompre l'isolement des familles et développer de nouvelles solidarités entre parents.</p> |
| Public cible | <p>Les parents ou futurs parents.</p> <p>Des éducateurs ou assistantes sociales accompagnent régulièrement des familles pour leurs premières visites afin qu'ils s'acclimatent au lieu (travail en lien avec SOLFA, PMI, UTPAS, foyer mère enfants, IME, ABEJ...)</p> |
| Co-financeurs | CAF (REAAP), Ville de Lille (Famille-parentalité), Conseil Départemental. |
| Fréquentation au Café des enfants | <p>Public touché :</p> <p><u>Soutien aux parents d'enfants de moins de 15 mois :</u></p> <p>Fréquentation : 178 participants dont 79 enfants (- de 2 ans)</p> <p><u>Atelier parents :</u></p> <p>Fréquentation : 69 participants (parents)</p> <p><u>Atelier d'entraide Entre parents / Papotage des parents:</u></p> <p>Fréquentation : 215 participants (parents et grands-parents)</p> |
| <p>Descriptif</p> <p><u>Soutien parents-bébés: (jeudi matin)</u></p> <p>Cet axe comporte des temps d'éveil destinés aux enfants de moins de 15 mois et leurs parents (Danse-portage, Yoga bébés, Infantines) auxquels sont associés des échanges menés par l'éducatrice de jeunes enfants sur un sujet en fonction de l'activité du jour (ex : les bienfaits du massage ; qu'est-ce que la motricité</p> | |

libre) ou les besoins individuels (la reprise du travail; initiation aux outils de portage).

Atelier proposés par les parents : (1 à 2 fois/mois)

Il s'agit d'un atelier détente destiné aux parents afin qu'ils se ressource et repartent avec des idées à refaire chez eux. Cet atelier est aussi un prétexte à la rencontre et à la discussion. Diverses propositions sont faites aux parents : atelier sophrologie, couture à la machine, fabrication de marionnettes, ateliers bien-être et astuces ont également pour sens de sensibiliser à une démarche éco-responsable et de partager les connaissances de chacun à ce sujet. Cet atelier a tout son sens dans le projet du café qui tend vers une consommation locale, bio et vers une démarche Zéro déchet.

Atelier peinture pour les parents : au Café des Enfants, une grande place est laissée à la créativité et à l'épanouissement artistique des enfants. Qu'en est-il des adultes? Nous avons décidé de proposer aux plus grands un temps à eux, en dehors des heures d'ouverture du café. A 19h, celles et ceux qui le souhaitent

Entraide entre parents "papotage des parents" (1 samedi matin/mois)

Fort de notre expérience et de l'engagement croissant des parents au café des enfants dans la prise d'initiative et de décision (CA ouvert depuis 2019), nous avons fait évoluer cette action auparavant intitulée « Groupe de paroles » en « Entraide entre parents / Papotage des parents ». Le cœur de notre travail étant la mise en relation, notamment des parents, afin qu'ils puissent échanger leurs expériences entre pairs et s'entraider. Nous avons décidé de mettre en avant leur pouvoir d'agir dans un mouvement d'éducation populaire. L'éducatrice de jeunes enfants du Café aborde, selon les besoins repérés ou émis, divers thèmes liés à l'éducation et met en lien les participants (la motricité libre, les coups de coeur lecture, l'arrivée de jumeaux dans la fratrie, le sommeil chez l'enfant par exemple)



Yoga des bébés



Danse-portage



Astuces et bien-être



Atelier couture

La conférence gesticulée proposée au Café des enfants

"...Et baisse les yeux quand j'te parle! De la violence éducative ordinaire à la violence de l'humanité" de Camille PASQUIER

"Un jour je suis devenue maman et je me suis demandée « ça marche comment un petit être humain ? ». « **Être parent ? T'inquiètes, c'est instinctif !** » m'avait dit ma copine... Vraiment ? Au fil de mes recherches j'ai découvert le terme "*violence éducative ordinaire*". What ?? En plongeant dans les neurosciences affectives et sociales, j'ai compris qu'il existait un sévère malentendu au sujet des enfants... Et si c'était lui, ce malentendu, un des grands coupables de la brutalité du monde ?

Cette conférence s'adresse aux parents, aux accompagnant.e.s de la petite enfance, aux futurs parents, aux enfants devenus grands, aux parents devenus grands-parents. Chansons et lecture d'albums littérature jeunesse ponctuent ce temps de partage."



Calendrier

Nous mettons en place ces ateliers sur les moments libres des parents ce qui permet de s'assurer de leur présence. Également, la fréquence et la récurrence ont un sens afin de permettre aux parents de le noter comme un rendez-vous qui revient sans devoir retenir absolument la date. Le café ouvre du mercredi au dimanche.

Public

Le développement des partenariats avec les structures sociales et de proximité a permis de travailler la mixité sociale et d'aller à la rencontre de toutes les familles. C'est pourquoi l'association va notamment mener des ateliers mobiles dans les structures sociales et lieux du quartier (ex : secours populaire, médiathèque...), des parcs afin de faciliter la venue des habitants au sein de l'association d'autant plus avec le déménagement du local. Géographiquement, nous nous sommes rapprochés également des centres sociaux et nous sommes sur le chemin de l'école.



La PMI, l'UTPAS ou d'autres structures sociales nous ont repéré et orientent ainsi des familles. Nous constatons des accueils plus fréquents qui demandent une écoute et une orientation spécifique (divorce, éducation, violence conjugale, immigration...). De plus en plus de pères sont présents. Nous accueillons des familles isolées socialement ou géographiquement, de l'emploi ou des autres structures petite enfance/enfance. Accueillant les fratries, les familles monoparentales ou recomposées y trouvent une place, une écoute et un soutien. Nous travaillons également avec les IME, IEM et Les papillons blancs. Pour cela, nous avons créé des partenariats afin de se rencontrer et diffuser notre communication. Nous accueillons des groupes d'enfants d'IME et IEM. Le but étant par la suite qu'ils puissent également revenir avec leurs parents. Enfin, nous avons co-créé avec ces structures des supports d'éveil, des ateliers massages sonores et contes et avons réalisé des interventions spectacle lors de leurs événements familiaux, nous permettant ainsi de rencontrer les parents.

Bilan

Nous constatons que ces ateliers répondent à différents besoins que de nombreux parents recherchent :

- * Besoin d'écoute et d'échanger, de prendre du recul et de relativiser.
- * Besoin de se rassurer sur comment faire avec son enfant.
- * Besoin de rencontrer d'autres personnes qui parlent de la même chose sans se sentir jugé.
- * Besoin de savoir quoi proposer à son bébé hors actes liés aux besoins d'un nourrisson.
- * Besoin de sortir et de décompresser, de rompre l'isolement

Se sentant soutenus et accompagnés, les parents ont davantage confiance en leurs compétences et sont ressourceés pour les mettre en œuvre. Souvent, ils expriment se sentir jugés dans leurs façons de faire et dans l'éducation donnée à leur enfant par leur entourage ou dans la rue. Au sein du café des enfants, les parents se trouvent confortés et retrouvent une stabilité, un bien-être qui ne peut être que bénéfique pour accompagner leur enfant dans son développement.

Au démarrage des ateliers, les parents et aussi des futurs parents qui poussent la porte prononcent souvent les mots suivants : "je ne sais pas quoi faire avec mon enfant, je ne sais pas où aller avec mon bébé, quand je parle de lui ailleurs je me sens mis de côté". Ces temps permettent donc aux familles à travers des supports de découvrir des astuces et partager leurs expériences. Bien souvent, on se rend compte que lorsque les mains sont occupées à faire quelque chose les langues se délient. Et la référente parents-enfants saisit ces moments pour amener des connaissances sur l'enfant et son développement, tout en essayant d'aider le parent à trouver ses solutions.

Le projet « d'entraide entre parents » continue. Le but étant que les parents mènent les projets. Pour cela, ils sont accompagnés en fonction du projet, de son ampleur et de leurs compétences.

Pour réaliser ces temps d'entraide entre parents, l'association a mis en place des outils et des moyens :

- Des référents sur des thèmes (vie du café, actions extérieures, bénévolat...) qui permettent d'être un appui à la mise en place des actions.
- Une posture d'écoute active et d'observation lors des accueils permettant l'émergence des idées
- Des salariés accompagnant individuellement les projets en plus des référents pour des aspects techniques, pédagogiques, financiers, et ou logistiques.

Les thématiques et projets mis en place dépendent des parents, de leurs besoins, volonté et implication : ils peuvent être de différentes natures.

A ce jour, les projets qui ont vu le jour sont :

- 2022 : Des échanges lors des temps "d'entraide entre parents" ont mis en valeur l'importance pour les parents de s'autoriser à prendre du temps pour soi et/ou leur couple. Un projet de formation Baby-sitting a ainsi vu le jour au Café des enfants. Nous y avons inclus la formation aux Premiers secours (PSC1). Une formation qui a bénéficié à 5 jeunes et 1 bénévole et a répondu aux besoins des parents, des bénévoles et des jeunes rencontrés.

- 2022 : Plusieurs parents et bénévoles travaillent ensemble sur le jardin. De l'aménagement à la plantation (gazon, potager, compost)

- 2022 : 1 maman a mis en place des ateliers couture (lingettes lavables, fanions)

- Début 2021, à en cours : Mise en place du projet "ça me tournicote les ovaires": suite au confinement, et aux ressentis durant les visios, un constat est sorti : besoin des femmes d'être écoutées, entendues, d'exister pour les mères / femmes dans leur fonction maternelle ; et de souffler. Rappel de la nécessité pour les femmes-mères de se raconter (charge mentale / agencement télétravail/enfant à charge ? épanouissement individuel ?), des mamans ont dessiné leur ressenti pour partager leurs émotions. En période de déconfinement, aller plus loin avec les familles et notamment les mères, semblait être une nécessité. Ce projet se déroule de la façon suivante :

- Premier temps : mise en place d'un groupe de femmes (8 personnes), détermination avec elles du meilleur moment pour convenir des rendez-vous d'échange, mise en place de recueil de paroles de femmes sur leurs vécues par une "éducatrice populaire"

- Deuxième temps : lecture croisée collective permettant de conscientiser les situations vécues.

- Troisième temps : co-écriture avec l'éducateur populaire d'un recueil avec une mise en abîme des textes lors d'une restitution faite avec les femmes et/ou une artiste comédienne (le format, radio ou récit, est à définir avec les participantes)

Lors de ces temps de recueil, les enfants ont pu jouer librement au café des enfants avec un baby-sitter permettant à la maman de pouvoir s'exprimer, en sentant ses enfants en sécurité. Un lien a également été fait avec la littérature sur le droit des femmes, et un espace dans la bibliothèque des parents accueille cette littérature en libre-service. Dans un premier temps un travail entre elles et la coordinatrice a eu lieu pour dessiner les projets et trouver des financements complémentaires (lien avec la politique de la ville et le plan automne). Le projet se poursuit en 2023.

Le non jugement et l'écoute sont au cœur des pratiques en accueil et lors des ateliers. Un passage au café permet aux parents de rebondir, d'être ressourcés et de trouver des pistes éducatives diverses à travers lesquelles ils pourront en retirer leurs propres outils. L'atmosphère et l'ambiance permettent des échanges entre les familles. Les choix éducatifs des parents sont respectés et c'est ainsi, sans jugement, mais plutôt accompagnement et soutien, que nous avançons avec le parent qu'il est ou souhaite être pour son enfant. Les ateliers sont des espaces pour prendre du recul, des espaces de répit pour les parents, ce qui permet un retour à la maison apaisé. Également, la gratuité de ces ateliers et la spontanéité de l'adhésion en font leur force. De même, dans un quartier très mixte culturellement et socialement, il est important de permettre à chacun d'apporter un peu à l'autre afin de remettre en place la mixité sociale et le lien entre les parents ainsi qu'une forme de solidarité. Par ces apports en ateliers et ces systèmes de solidarités, nous souhaitons permettre aux familles de s'entraider à l'extérieur à terme (baby sitting, aller rechercher l'un ou l'autre à l'école, se prêter des objets).

Les points forts

Un des grands axes du projet du café des enfants est la participation des usagers pour les rendre acteurs du projet. Ainsi, parents et enfants sont largement sollicités pour faire vivre les ateliers menés au café. Ils sont invités à s'impliquer à différents niveaux :

- En amont, parents et enfants peuvent faire part de leurs souhaits et besoins à l'équipe (via un message sur des tableaux d'expression, via le sondage du mois ou via des échanges plus informels avec l'équipe).
- Pendant l'atelier, un parent usager du café des enfants peut être co-animateur.
- En aval, tous les ateliers sont suivis d'un temps d'échanges informel qui permet à l'équipe du café de recueillir les impressions et bilans des participants aux ateliers.
- Des projets individuels à plus long terme sont aussi suivis par le référent avec le parent qui souhaite partager sa passion, son savoir-faire.

Modalités de participation des bénéficiaires à l'action

Nous voyons de plus en plus les familles devenir actrices en passant le pas du bénévolat par les gestes du quotidien : aménager l'espace, ranger, nettoyer le lieu après l'activité par exemple. Ils s'impliquent aussi par la réalisation d'éléments de décoration pour l'intérieur du Café des enfants et pour les événements extérieurs, ils co-animent des comptines ou une activité sur table, donnent des idées de projets, d'animations, de sorties. Plusieurs parents musiciens ont participé bénévolement à la semaine de la fête de la musique, organisée au Café des enfants en Juin. Nous avons eu également la participation hebdomadaire de parents bénévoles qui co-animent avec la référente des temps d'échanges selon leurs compétences et vécu.

Les familles découvrent le café des enfants par différents biais :

- Mise en lien faite par les partenaires du réseau (les partenaires petite enfance du quartier, service Arobase,, UTPAS, CMP de Mons, PMI, Foyer Mères-enfants, PSPE, Fil O Fil, Massenet, les papillons blancs, service Crescendo, les partenaires petite enfance du quartier, IME, IEM...)
- Découverte du café via le flyer (actualisé de manière illustrée pour les enfants), les médias, le site internet de l'association, et le Facebook.
- Proximité géographique : une partie des familles poussent la porte du café, curieuses de voir ce que propose ce lieu devant lequel elles passent régulièrement.

Via l'outil « Pote mobile » qui va à la rencontre des familles dans les parcs, au secours populaire et à la médiathèque.

Difficultés rencontrées pour la réalisation de l'action

Pérenniser les ateliers en les faisant évoluer avec les familles, les bénévoles et formations suivies par les professionnels. Le public évolue avec le changement de local, nous nous adaptons aux besoins et disponibilités en questionnant les parents et en proposant des ateliers pouvant varier en cours d'année.

Anecdotes

Parole de parents :

Une maman "C'est ma bouffée d'oxygène hebdomadaire pour moi de venir au Café. Je sors de la maison et des soucis du quotidien, ça me fait du bien. je suis maman solo alors c'est rare de pouvoir s'accorder des moments à soi. Je sais qu'ici elle est peut jouer en sécurité et moi discuter, boire un café, souffler et même apprendre à coudre "

Un papa "J'ai mis en pause mon travail pour retaper la maison et m'occuper de mon fils. Il va chez une nounou depuis peu, sinon impossible d'avancer dans les travaux. J'aime bien venir ici avec lui, participer aux ateliers, c'est notre moment à tous les deux, entre gars! (rires) Il y a beaucoup de mamans, ça ne me dérange pas, et il y a aussi des papas"

Perspectives

- Développer des ateliers culinaires pour accompagner les parents dans la période de la diversification alimentaire.
- Poursuivre le bénévolat autour de la création d'objets d'autofinancement qui s'est développée en ateliers parents.
- Maintenir une complémentarité sur le quartier en ayant une connaissance des acteurs du territoire et en poursuivant notre travail de réseau.
- Poursuivre le partenariat avec les structures sociales telles que la PMI, le CCAS, l'UTPAS, les foyers mères enfants, la CAF et en développer de nouveaux afin de toucher de nouvelles familles et plus particulièrement les plus vulnérables.
- Maintenir la participation des familles, l'implication bénévole et la développer grâce à de nouveaux outils de communication et des formations courtes.
- Développer davantage l'aspect intergénérationnel

LES POTES EN CIEL HORS LES MURS : PARTENARIATS ET PROJETS

LES PARTENAIRES ET LES MANIFESTATIONS EXTÉRIEURES

| | |
|---------------|--|
| Objectifs | <ul style="list-style-type: none">- Créer des espaces d'échange avec les autres acteurs du quartier et de la Ville.- Mutualiser les ressources.- Renforcer le fonctionnement en réseau pour être en mesure ensuite d'orienter les familles au mieux en fonction des problématiques qu'elles rencontrent. |
| Public cible | Familles |
| Co-financeurs | Ville de Lille, UTPAS, département, Ville de Mons en Baroeul |

LES PARTENAIRES CULTURELS ET ÉDUCATIFS

Nous privilégions le travail en lien avec les lieux et associations culturelles, en particulier du quartier de Fives. L'objectif est d'ouvrir les familles que nous accueillons sur les différentes richesses que proposent ces lieux et de leur en faire profiter. En tant que lieu participatif nous cherchons avant tout à les inclure dans des projets collectifs afin qu'elles puissent s'approprier ces espaces et les mobiliser sans notre concours. Les actions partenariales au café des enfants ou en Potemobile sont également des clefs d'entrée pour créer la rencontre et le partage.

Avec la Médiathèque de Fives, nous maintenons comme chaque année nos venues au sein de la médiathèque. Nous pouvons emprunter des livres et ouvrages que nous mettons à disposition au café des enfants. Cela nous permet de faire découvrir le fond documentaire accessible gratuitement. La médiathèque nous accueille une fois par mois pour permettre aux visiteurs de se plonger dans le thème du mois avec quelques jeux bien réfléchis et leur permettre ainsi de partager un agréable moment en famille. Ce temps nous permet également d'inviter les usagers du café des enfants qui n'auraient pas encore poussé les portes de ce lieu et de leur faire découvrir.

Avec le Superquinquin l'épicerie participative du quartier de Fives, nous avons partagé une année de partenariat qui nous a permis d'acheter nos produits chez elle, en échange d'animation pour toutes les familles qui le souhaitent.

Avec Filofil, qui vient lire des albums jeunesse au café des enfants depuis plusieurs années sur des créneaux d'une heure chaque semaine. Ces moments sont très attendus des familles habituées, et offrent d'agréables surprises pour les nouvelles familles.

Avec le théâtre Massenet : Notre projet partenarial vise à favoriser l'ouverture de l'offre culturelle aux familles du quartier. Pour ce faire nous permettons à ceux qui le souhaitent d'accéder à des spectacles enfance et petite enfance à un tarif préférentiel. Cette action est complémentaire à un projet de découverte des coulisses du théâtre, et son univers si singulier qui se projettent en 2021 sous couvert d'actions intergénérationnelles.

Avec l'association Lilotopia, la ferme urbaine de Fives Cail, nous avons organisé cet hiver des ateliers d'agriculture urbaine sur la terrasse de l'Espace seniors, voisin du café. Des ateliers intergénérationnels qui ont permis aux enfants et aux parents de découvrir de nouvelles manières de jardiner en ville, et de partager pour la première fois une activité avec les seniors.

- **LA MAVA** pour permettre aux familles d'accéder à des spectacles enfances à un tarif préférentiel. Les comédiens de la MAVA sont également venus proposer des improvisations autour du thème du conte.

- **La ferme des Dondaines** : Café éphémère, et participation à la RAE

- **Korzeam** pour les ateliers de danse au café des enfants. Nous avons également participé à la préparation du défilé des allumoirs qu'ils coordonnaient.

- **L'école et son quartier** : participation des Potes en Ciel aux forums des associations qu'ils organisent dans les écoles, et écriture d'un projet commun autour de la parade à vélo organisée dans le cadre de leur projet A z'aile. Nous sommes également en lien avec le programme « nos voisins les jardiniers » en prévision de notre déménagement et de l'investissement de la partie extérieure du futur local. Nous sommes présents à des événements organisés par l'association, tels que la Fête des Familles.

- **Zappoï** : compagnie de marionnettes spécialisée dans la petite enfance. En collaboration nous permettons à ceux qui le souhaitent d'accéder à des spectacles enfances à un tarif préférentiel.

- **Lasécu, centre d'art contemporain**: des visites guidées sont proposées aux membres et visiteurs du café. Une adhésion à l'artothèque et des projets collaboratifs sont en projet sur la base de la participation des enfants et des familles.

- **Le 188** : tiers-lieu culturel pour les artistes et compagnies d'arts vivants, ayant participé aux rues aux enfants sur la mobilisation des artistes.

- **La médiathèque de Mons-en Baroeul**: partenaire sur des actions extérieures : Potemobile et projets extérieurs, comme "Des livres à soi", projet de médiation littéraire avec des ateliers à destination des parents et des sorties littéraires en famille.

LES PARTENAIRES PETITE ENFANCE

Nous sommes en lien de manière régulière et ponctuellement sur des événements tels que « La semaine nationale de la petite enfance » et « La fête des familles ». Nous souhaitons développer des temps d'échanges de pratiques avec ces structures afin de partager nos compétences mutuelles et d'être davantage complémentaires dans nos actions sur le quartier en direction des familles.

Le MAC « les BABELUTTES » : En plus de ces actions, nous partageons des ateliers parents-enfants financés dans le cadre des REAAP. Nous avons orienté des familles chez eux pour participer à des ateliers et accueillons ponctuellement leurs intervenants. C'est ainsi que nous développons notre complémentarité dans les propositions d'ateliers auprès des familles en fonction des tranches d'âges et des besoins.

Le Relais d'assistantes maternelles « PREMIERS PAS » : Des accueils partagés sont faits en commun afin de faire connaître le Café des enfants aux assistantes maternelles, de les impliquer dans la participation du lieu (en animant des comptines, lectures...) et de proposer au Rami un lieu d'accueil dans le quartier.

La MILAC Eveil musical proposé aux familles du Café des enfants

Prêt du Café pour la chorale Polyphonies du monde

La LUDOTHÈQUE du centre social MOSAÏQUE Collaboration pour la Semaine Nationale de la petite enfance, la fête des familles et action passerelle, accueil partagé une fois par mois dans le cadre de l'atelier d'éveil sensoriel et moteur.

Avec le RPE de Mons

Mais aussi la **halte-garderie les GUILIDOUX**, et la **crèche municipale « la CAPUCINE »** avec lesquelles nous entretenons des liens de complémentarité, de communication pour orienter les familles et menons de manière ponctuelle des projets en lien avec l'ensemble des structures petite enfance du quartier.



Ludothèque Centre social Mosaïque



Le Rami - Accueil partagé

Accueil partagé

LES PARTENAIRES SOCIAUX ET INSTITUTIONNELS

Les centres sociaux Mosaïque et Albert Jacquard : L'association est sous convention depuis plusieurs années avec le centre social Mosaïque pour des temps d'accueil partagé sur la petite enfance. Les deux centres sociaux participent aux événements extérieurs.

Le Carillon : Le café est également devenu un lieu repère pour les adhérents de la cloche qui peuvent venir au café pour passer un bon moment, laver leur linge ou profiter de boire un café.

L'UTPAS : Le lien avec les assistantes sociales et le psychologue de l'UTPAS nous permet de favoriser l'accueil de familles qui en ont le plus besoin. Nous sommes également en cours de réflexion sur une

intervention de la Pote mobile au sein du hall d'accueil de l'UTPAS de Lille Fives en période hivernale. Celui-ci existait auparavant mais a été interrompu avec l'épidémie que nous avons rencontrée cette année.

EPDSAE Hellemmes, la PMI, SIA, LAPE : lien pour la connaissance des dispositifs et l'orientation des familles.

Le CENTRE DE SANTÉ pour l'orientation des familles et la co-animation de groupes de paroles avec une psychologue

Le CCAS de Lille pour l'orientation des familles en cas de nécessité.

L'IME « La pépinière » de Loos, L'IEM « La marelle » de Roubaix avec lesquels nous organisons des accueils partagés au café des enfants 1 fois par mois. Nous avons partagé notre expérience et notre expertise afin de faire des groupes de travail pour penser et rendre le lieu le plus inclusif possible (dans les achats, la communication...).

Paroles d'habitants : l'association qui mène une démarche de développement social à Fives était présente à la Rue aux enfants de la place Caulier avec la tenue d'un stand de jeux de kermesse.

Club de prévention Itinéraires : participation à la Place aux Enfants de la place Caulier

- Le Corif : association de lutte contre les stéréotypes et représentations homme/femme pour leur participation à la RAE.

Les Petits Frères des pauvres, antenne de Lille Fives : partenaire sur les actions intergénérationnelles

L'espace seniors Fives : nous avons initié cette année un partenariat avec l'Espace seniors, qui a accueilli sur sa terrasse des ateliers d'agriculture urbaine proposés par la ferme urbaine de Fives Cail, Lilotopia.

LES ACTEURS DE L'ÉDUCATION POPULAIRE

Avec le Bibliobus du Secours Populaire Français : le bibliobus est intervenu sur certaines séances de Pote-mobile à la plaine des Métallus. Les familles ont pu découvrir les livres de cette bibliothèque atypique.

ATD Quart-Monde Notre partenariat se repense en cette année si particulière et nous sommes actuellement en réflexion sur des interventions communes pour le printemps 2022. La participation grandissante des volontaires et bénévoles sur nos deux structures vont permettre de voir renaître si cela perdure les form'actions à l'action de rue » qui n'ont pas pu avoir lieu cette année.

Les acteurs de l'économie sociale et solidaire : L'APES et la MRES

L'ADAV, "Droit au vélo" : l'association a participé aux Rues aux enfants en proposant des activités de prévention autour du vélo.

L'étincelle, coopérative d'éducation populaire politique: co-animateur des projets "femmes"

LES PARTENAIRES DE LA RUE AUX ENFANTS

Cf paragraphe rue aux enfants

LA POTE MOBILE : UN OUTIL POUR ALLER VERS LES HABITANTS

| | |
|---------------|---|
| Objectifs | <p>Répondre au besoin de développer le mieux vivre ensemble et la mixité entre les personnes d'âges, d'origines et de milieux sociaux différents, pour accompagner les mutations du quartier.</p> <p>Répondre au besoin de lieux où les familles les plus fragiles peuvent rencontrer d'autres personnes et créer des liens pour sortir de l'isolement.</p> <p>Sortir de l'enclavement, pour certains micro-secteurs, en découvrant de nouveaux lieux d'accueil lors de sorties familiales.</p> <p>Développer les temps d'animation pour les enfants en présence de leurs parents, pour favoriser leur réussite éducative, sociale et scolaire.</p> <p>Apprivoiser un territoire par ses habitants pour le rendre plus paisible</p> |
| Public cible | Enfants et familles du quartier de Fives et de Mons (exclusivement en QPV) |
| Co-financeurs | Contrat de Ville, Etat et villes de Lille, et Mons-en-Barœul, |
| Fréquentation | <p>SQUARE DES MÈRES : 15 interventions / 161 enfants / 61 adultes</p> <p>PLAINE DES MÉTALLURGISTES : 21 interventions / 229 enfants / 103 adultes</p> <p>PLACE DE BOURGOGNE, MONS : 19 interventions / 239 enfants / 45 adultes</p> <p>RUE SCOLAIRE ECOLE SUZANNE LACORE : 23 enfants / 13 adultes</p> <p>PLACE CAULIER : 2 interventions / 14 enfants / 10 adultes</p> |

Description

En 2022, la Potemobile est complètement déconfinée et les familles se retrouvent en trois différents lieux pour jouer ensemble, sans contraintes sanitaires. Nous avons pu continuer des partenariats et mettre en place des micro-événements sur des temps d'animations, tels qu'un goûter et une micro-Rue aux Enfants.

L'accueillante médiatrice, en lien avec le projet, crée et trouve des jeux permettant de tisser du lien social en s'appuyant sur des critères :

Des jeux populaires qui permettent aux joueurs d'être en confiance et de venir facilement.

Des jeux attractifs visuellement, jolis, colorés, simples, pour donner envie de toucher, regarder, jouer.

Des jeux coopératifs pour permettre de jouer ensemble, ce qui favorise l'entraide, le dialogue et donc une rencontre positive. Ce type de jeu permet aussi aux joueurs de s'engager sur une durée très courte, ce qui est adapté à une animation avec un public de passage, ou non habitué à jouer.

Pour les créer ses supports la récupération (bâches publicitaires comme plateaux de jeux, bâtons de bois pour faire des « bâtons à histoires », de bois (création de jeu en bois) de cartons pour créer du mobilier d'extérieur, et également de jeux existants) est valorisée. A ce jour, l'association est dotée d'une base de jeux adaptés pour les animations de rue que l'on étoffe en fonction des besoins repérés.

Les animations de rues de cette année ont démontré que la participation et l'implication des familles était d'autant plus importante dès lors que nous apportions un petit plus (comptines, musique, lectures, ...). C'est dans cette optique que nous avons envisagé d'améliorer le contenu de la Potemobile. En plus de ce dont elle dispose déjà, elle sera la boîte à idées, créative et originale qui permettra à chacun de créer, libérer son imagination.

Identification des zones et endroits où les actions auraient une pertinence à se réaliser

Ce diagnostic s'est effectué avec les partenaires de l'association qui interviennent sur le quartier comme ATD quart monde, ainsi qu'avec l'UTPAS et le soutien de la mairie de quartier afin de compléter les dispositifs existants et ne pas faire de doublon. En 2022, nous avons expérimenté plusieurs lieux, plusieurs moments de la semaine, en effectuant un bilan systématique des séances afin d'évaluer la pertinence de l'intervention dans ses endroits et d'affiner la déambulation de la Potemobile.



Des activités collectives et fédératrices :

Pendant les séances de Potemobile, nous cherchons à être au plus près des envies du public en développant des jeux et activités créatives fédératrices. Nous avons pu proposer aux habitants, des ateliers créatifs à partir d'éléments récupérés sur place mais aussi des temps de comptines, d'histoires et de jeux de société. C'est ainsi qu'avec simplement quelques craies et beaucoup d'imagination les enfants ont pu créer leurs propres parcours de billes, circuit de voiture ou parcours de motricité. Les habitants se sont impliqués également en acceptant de jouer ensemble mais aussi avec les autres familles présentes. Lors d'une Potemobile à Mons, nous avons proposé un goûter avec la présence de la bibliothèque qui est

venue lire des histoires aux familles. L'événement était attendu des habitants qui ont participé à la diffusion des affiches.

Communication et identification

Par le biais d'affiches ciblées, du Facebook, de la communication auprès des partenaires de quartier lillois et monsois et de la déambulation de l'accueillant médiateur. Ces premières approches ont leurs importances mais c'est dans la fréquence et la régularité des venues de la Potemobile que l'accueillante médiatrice fait connaître et reconnaître son rôle.

Les rencontres, les constats

L'objectif étant d'aller à la rencontre des familles, nous avons choisi d'aller dans les aires de jeux du quartier de Fives et de Mons-en-Baroeul.

La plaine des Métallurgistes est un vaste espace qui bénéficie d'une aire de jeux très fréquentée par les familles, qui aiment profiter également des activités de la Potemobile. Le Bibliobus du Secours populaire intervient sur quelques séances pour proposer aux familles de découvrir des livres.

Le square des mères qui bénéficie d'installations pour les enfants est également un lieu de passage mobilisé par les habitants. Cet espace abrite le centre social Mosaïque et le multi accueil la Capucine. Nous avons favorisé cette année des interventions dans ce parc qui a l'avantage d'être proche de notre nouveau local mais aussi de l'ancien et nous permet de créer et maintenir un lien entre les deux. C'est davantage un lieu de passage et beaucoup de personnes ne s'arrêtent pas pour jouer.



La place de Bourgogne à Mons-en-Baroeul est un espace enclavé au cœur des habitations et à proximité d'une école. Cette place étant en retrait du reste de la ville et accolée à un mail qui accueille un trafic de drogue, les interventions dans ce lieu sont très appréciées des parents et des enfants qui profitent d'un moment pour jouer à la sortie de l'école. Les partenariats se poursuivent en 2023 avec la médiathèque de Mons-en-Baroeul et le centre social Imagine qui interviennent également sur les temps d'animation. Un local aménagé par Logis Métropole devrait aussi servir de lieu d'animation pour la Potemobile en 2023.

Nous avons établi des jours de venue ainsi que la fréquence afin de donner des repères aux habitants. Comme à notre habitude, la Potemobile tinte et raisonne dès son arrivée en faisant tout un tour de parc. L'accueillante après avoir installé le matériel un peu partout dans l'espace va à la rencontre des personnes présentes afin de se présenter et de les inviter à jouer. Les premières rencontres passées nous avons pu tisser un lien avec les personnes présentes et réussi à créer du sens à nos venues en nous adaptant et réinventant à chaque intervention.

C'est petit à petit que les enfants et leurs parents, au début curieux et hésitants, sont venus nous aborder : "bonjour, c'est gratuit ?", ou "qu'est-ce que c'est ?", parfois des "pourquoi vous êtes là ?" Les liens se sont tissés assez rapidement avec ces familles qui avaient besoin de parler, de rencontrer. Les enfants ont pu y trouver une forme de liberté dans le contenu proposé mais aussi dans la possibilité ou non de jouer avec ou sans un autre. Sous le regard d'un adulte ou caché derrière les arbres, les enfants ont pu créer de nouveaux liens, faire de nouvelles rencontres.

Ces temps ont également permis de tisser des liens là où parfois les personnes présentes se toisent, mais n'osent pas la rencontre. Le jeu est alors l'outil idéal pour inciter les parents à jouer avec les enfants et créer ainsi la rencontre, l'échange avec l'autre adulte. Le Molkky par exemple permet aisément d'inviter les parents à dévoiler leurs talents de lanceur de quille. A la plaine des Métallurgistes, une maman qui observait ses deux garçons et n'osait pas participer au jeu a fini par se lancer dans une partie de Molkky, ce qui l'a beaucoup enthousiasmée. Par la suite, les deux enfants ont par ailleurs proposé à un autre enfant de se joindre à eux, ce qui a encouragé la discussion entre leurs mamans. Parfois seulement certains parents viennent au parc avec leurs enfants pour se reposer, se vider l'esprit et n'ont pas ce besoin d'échange "moi je veux juste le laisser se défouler et prendre l'air".

Certains parents rencontrés ont tellement adhéré au projet de l'association qu'en plus de s'être déplacés au café et s'être inscrits, ont émis le souhait de s'investir pour l'association.

Les enfants ont pris plaisir à jouer ensemble, à découvrir de nouveaux copains et à jouer avec leurs parents. Nous cherchons toujours à aller vers un public qui ne pousserait pas de lui-même la porte du café des enfants.

En Partenariat

Avec le Bibliobus du Secours Populaire Français, pour faire suite à nos précédentes collaborations, nous avons renouvelé cette année l'expérience commune. Le Bibliobus est venu proposer des lectures pendant nos temps d'animation à la plaine des Métallus.

Nous travaillons avec la Cloche depuis plusieurs années, et cet été nous a permis de mettre en place avec les ambassadeurs de la rue des événements qui ont eu lieu tous les samedis de l'été dans différents quartiers de la ville : "la rue aux enfants". La participation de la Cloche dans cette organisation avait pour vocation de faire évoluer le regard que peuvent porter les enfants et leurs familles sur les habitants de la rue. Ils ont par ailleurs fait évoluer notre point de vue sur nos pratiques au sein du café. Nous avons, lors d'un repas avec eux, décidé de nouvelles modalités d'accueil possible pour les plus précaire (cf accueil au café)



Nous maintenons comme chaque année nos venues au sein de la médiathèque de Fives. Elle nous accueille une fois par mois pour permettre aux visiteurs de se plonger dans le thème du mois avec quelques jeux bien réfléchis et leur permettre ainsi de partager un agréable moment en famille. Ce temps nous permet également d'inviter les usagers du café des enfants qui n'auraient pas encore poussé les portes de ce lieu et de leur faire découvrir.

Les partenaires monsois et les micro-événements :

Pour nos animations sur la Place de Bourgogne à Mons-en-Baroeul, nous intervenons avec différents partenaires monsois et proposons des micro-événements pour permettre aux habitants de se réapproprier ce lieu.

La bibliothèque de Mons se déplace avec des livres et propose des temps de lecture.

Le Centre social Imagine propose des jeux de société et quelques jeux de kermesse.

Logis Métropole aménage un local à l'angle de la place de Bourgogne. Ancien cabinet médical, ce local doit être réinvesti pour accueillir différentes manifestations (ateliers, expositions...) proposées pour les habitants. Les partenaires monsois devraient intervenir pour proposer des activités dans ce local.

En 2022, des micro-événements ont été organisés conjointement avec nos partenaires pour animer la place de Bourgogne et fédérer les habitants. En juin, nous avons préparé un goûter pour les habitants de la place. Ce temps de convivialité était également animé par la bibliothèque de Mons venue proposer des lectures et le centre social Imagine avec des jeux de société. En septembre a eu lieu sur la place de Bourgogne la micro-Rue aux enfants, à l'occasion de l'inauguration du local aménagé par Logis Métropole. Nous avons préparé cet événement en collectant les idées et les envies des enfants et des parents. La bibliothèque et le centre social étaient encore présents avec nous pour proposer des jeux libres, des lectures et des jeux de kermesse, tandis que les habitants pouvaient découvrir une exposition photographique dans le local.

Moyen de locomotion de cette médiation :

Les actions extérieures sont possibles grâce à un bi-porteur. Il nous permet d'emporter le matériel de médiation nécessaire à nos actions mais aussi d'être repérés par les habitants du quartier. Il nous permet également de nous déplacer plus loin dans la ville comme cet été avec l'organisation des rues aux enfants dans différents quartiers de la ville. C'est également un moyen de prôner l'éco mobilité et d'inciter les enfants et adultes à s'essayer au vélo dans la ville. En 2020, nous avons équipé le bi porteur d'une assistance électrique afin de fluidifier son action.



Participation/bénévolat

-Mise en place de formations à la potemobile et la posture d'accueil

-Mise en place de form'actions avec les partenaires : Au vu du contexte sanitaire, nous n'avons pas cette année réussi à développer ces échanges de pratique entre professionnels. Nous travaillons avec ATD quart monde sur la poursuite du projet en 2022

Anecdotes

Square des Mères (samedi entre 16h et 17h30) :

Les personnes viennent le samedi pour les jeux pour enfants présents dans le square, ils nous aperçoivent et viennent se renseigner.

Nous croisons quelques usagers du café, mais aussi de nouvelles familles. De par son aménagement, le square est plutôt un lieu de passage pour les habitants du quartier, c'est parfois difficile de leur proposer de s'arrêter pour discuter et jouer.

* une ancienne assistante maternelle, Fatiah, fréquentait le café rue de Lannoy. elle était contente de nous croiser en Pote Mobile ; elle adorait ! "c'était un super endroit!" et se souvient d'une activité d'arts plastiques "on faisait de jolies choses!"

* une petite fille de 7 ans, Suzanne et son papa habitent en face du square des Mères, sont venus se renseigner sur la Pote Mobile et le café, ils comptent revenir !

* Evelyne, une dame d'une soixantaine d'années, habite rue de Lannoy. Elle venait se balader au square et s'est arrêtée pour discuter avec nous. Elle a dessiné au Posca sur les chamboules-tout ! En partant, elle nous a dit : "Quel joli vélo, merci !"

Plaine des Métallus (mercredi entre 16h et 17h30):

L'espace est peu convivial et peu ombragé (grande plaine, jeux pour enfants seulement et 4 bancs en face)

L'intervention du Bibliobus est très appréciée et crée un vrai espace de jeux et de rencontres. Rend l'espace plus convivial !

Loubna et ses deux fils : est une famille présente depuis la première Pote Mobile et restent fidèles !

Au début, la maman restait assise à l'écart, à regarder les enfants jouer. Nous lui avons proposer de participer à une partie de molky avec ses enfants, et elle a adoré

Leur présence régulière nous a permis de les faire participer à l'accueil d'une nouvelle famille : les garçons sont allés voir les nouveaux pour leur partager leur expérience de la Pote Mobile La maman est venue jouer avec nous, avec l'aide de Loubna !

Place de Bourgogne, Mons-en-Baroeul (vendredi entre 16h30 et 18h) :

La place de Bourgogne est un espace un peu enclavé, entouré d'immeubles. Les personnes présentes aux animations sont des enfants et parents habitués. La Potemobile est un rendez-vous très attendu pour les enfants qui peuvent s'amuser à la sortie de l'école ! C'est aussi un espace de partage pour les familles vivant dans les immeubles alentours.

* Aurélie, une maman, a fait de la corde à sauter et une petite fille lui a dit "Oh, Aurélie tu retournes en enfance !". Aurélie a répondu "On reste tous en enfance."

Perspectives

Pour la saison 2023, nous aimerions intervenir de façon récurrente sur deux nouveaux sites fivois. La Rue aux enfants de la place Caulier ayant attiré beaucoup d'habitants, nous aimerions continuer à investir cet espace avec des séances de Potemobile. Nous interviendrons dans un nouvel endroit, le jardin Frémy Courbet, proche de l'épicerie Superquinquin. Ce lieu enclavé dispose d'une aire de jeux pour les enfants et laisse envisager des séances très conviviales.

Nous voudrions intervenir de manière ponctuelle au collège Boris Vian, afin d'animer les sorties d'école. Nous serons également amenés à proposer quelques séances de jeux chez nos partenaires : l'épicerie Superquinquin et Lasécu, espace d'art contemporain.

Nous continuerons également nos séances à la place de Bourgogne à Mons-en-Baroeul, toujours en présence de nos partenaires avec qui nous aimerions consolider les liens pour diversifier encore plus nos interventions et attirer de nouvelles personnes.

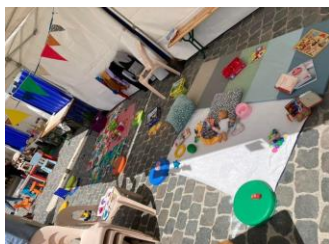
LES MANIFESTATIONS EXTÉRIEURES

Événements de quartier

Les fêtes de Fives : Début juillet, nous étions présents au Square Lardemer et à Fives Cail pour proposer des activités d'éveil moteur et sensoriel et un café éphémère dans le cadre des Fêtes de Fives.

Fives Cail / Café éphémère

Square Lardemer / Eveil sensoriel et moteur



La fêtes des familles : En septembre, nous avons répondu à l'invitation de l'association L'École et son quartier pour la fête des familles au Square des Mères. En compagnie des structures petite enfance du quartier nous avons animé un stand de jeux de société, fabrication de mobiles à partir d'éléments naturels et un espace de lecture et comptines. La Pote mobile était également présente avec ses jeux et un micro-trottoir autour de la question : "C'est quoi la famille pour toi?". L'occasion de donner et d'accueillir la parole des enfants. Un arbre avait été fabriqué par les familles du Café des enfants en amont afin que chacun puisse venir y ajouter un pictogramme représentant la famille à ses yeux.



Noël à Fives :



En décembre, nous avons participé à Noël à Fives au square Lardemer pour une après-midi et soirée festives, en compagnie des associations du quartier. Au programme: fabrication de couronnes de lierre afin de parfaire naturellement son déguisement pour la parade, lectures et chants d'hiver pour petits et grands. Un beau moment, bien que givrant!

Forum et atelier participatif sur la métamorphose de la place Caulier

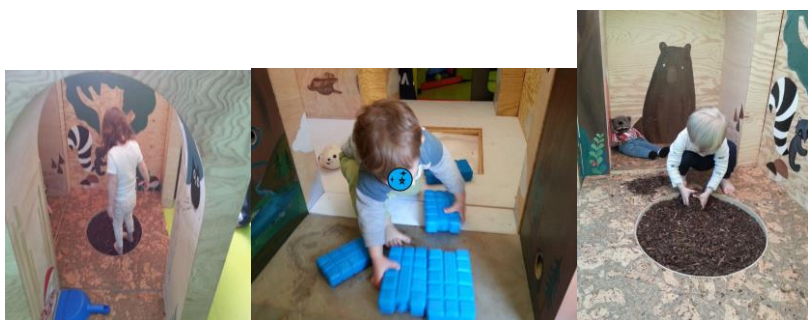


Les Potes en ciel ont été impliqués dans la concertation autour de la métamorphose de la Place Caulier. Le café des enfants a ainsi proposé, du 24 au 30 octobre, les panneaux de concertation élaborés par le service Vie citoyenne de Lille et accueilli un temps d'atelier.

En parallèle, l'association a poursuivi son accompagnement sur la transformation du quartier en y favorisant la place des enfants au travers des réunions régulières avec le collectif de l'Alma, le centre Albert Jacquard, le club de prévention Itinéraires, Paroles d'habitants et les autres acteurs du quartier.

La Semaine Nationale de la Petite Enfance

Dans le cadre de la Semaine Nationale de la Petite Enfance ayant pour thème cette année "Les(re)trouvailles", le Café des enfants s'est associé aux structures Petite Enfance du quartier de Fives (Centre Social Mosaïque, La Capucine, La Crèche Familiale, Les Babeluttes, Le RAMI Association Premiers Pas, L'association Fil O Fil). Nous nous sommes retrouvés pour fabriquer et échanger avec enfants, parents, assistants maternels et professionnels des boîtes à trouvailles et kamishibai autour de deux ouvrages jeunesse "Un peu perdu" de Chris Haughton et "Toi" de Martine Bourre. Le labyrinthe sensoriel, conçu de manière collective en 2019, a été installé au sein de la ludothèque du centre social Mosaïque.



Le labyrinthe sensoriel



Le kamishibai et la boîte à trouvailles fabriqués avec les enfants, parents et professionnels du Café

« Parkasouhait » avec l'association le 188 sur la place Caulier, 17 septembre 2022

Cet événement a été organisé par le 188, tiers lieu culturel, dans le cadre de Lille 3000. Pendant une journée, la place Caulier a été transformée par des artistes. La Pote mobile a été présente toute l'après-midi avec ses jeux pour permettre aux enfants et aux familles de jouer dans cet espace revisité.



VILLE A HAUTEUR D'ENFANTS

| | |
|---------------|--|
| Objectifs | <p>L'objectif premier de ce projet, qui consiste à « restituer aux enfants la possibilité de sortir de chez eux tout seuls pour vivre avec leurs amis l'expérience de l'exploration, de l'aventure et du jeu</p> <p>Permettre aux enfants de découvrir ou redécouvrir différentes notions que la rue peut apporter tout en s'amusant (droit d'expression, liberté, jeux, sécurité, lien social, échanges, commerces, décors urbains, recyclage, art de rue)</p> <p>Favoriser l'autonomie des enfants</p> <p>Libérer la parole des enfants sur l'espace public de façon à ce que celle-ci soit entendue.</p> <p>Co-crée des moments familiaux et conviviaux avec et pour les enfants et les parents sans contrainte, dans un lieu neutre afin de favoriser le bien vivre ensemble.</p> <p>Rendre accessible la culture aux enfants et aux adultes</p> <p>Faire découvrir l'association par le biais de divers ateliers, dans une ambiance conviviale à l'image des Cafés des Enfants.</p> |
| Public cible | Les enfants et les familles |
| Co-financeurs | Ville de Lille (PEG), préfecture du Nord politique de la ville (Quartier d'été) |
| Partenaires | La ville de Lille, Les écoles, ADAV, centre social Mosaïque, centre social Roger Salengro, les équipes éducatives, les APE, Rues de l'avenir, rues aux enfants, rues pour tous, récréations urbaines, mairies de quartiers, Itinéraire, LMH, Leo LaGrange |

Description :

Après avoir accompagné la mise en œuvre des rues scolaires en 2021, fin d'année 2022, les Potes en ciel ont poursuivi leurs échanges avec le projet éducatif global de la ville de Lille pour participer à une nouvelle étape du projet communal de la « ville à hauteur d'enfants ».

En construction pour 2023, l'association mettra en œuvre deux projets :

- de la rue scolaire à la rue aux enfants
- des préconisations autour du label « lieu ami des enfants »
- présence et implication dans le Laboratoire « ville à hauteur d'enfants » pour la mise en place d'une charte opérationnelle

| | |
|-----------|--|
| Objectifs | <p>Permettre aux enfants de s'approprier le pied de leur maison, immeuble, place ou rue grâce à des aménagements temporaires. Une rue, normalement ouverte à la circulation, se transforme en espace de jeux éphémères sécurisé, en véritables terrains d'aventures qui aident les enfants à s'évader, à créer, à explorer en les impliquant sur les choix d'animations possibles. Ce projet a pour objectif, autour d'un panel d'activités sportives, culturelles et ludiques de créer du lien social et de redonner aux enfants et aux familles leur place dans l'espace public, et de se réapproprier les lieux. Le projet de « rue aux enfants » est un travail de participation des habitants, de maillage territorial avec les partenaires et administrations publiques. C'est aussi et surtout un projet citoyen où chaque personne devient acteur/actrice à la vie de sa rue et in fine, à défendre l'idée d'une vie meilleure.</p> <p>Une rue aux enfants en détail, c'est :</p> <ul style="list-style-type: none">- Un espace de rencontres et de partage pour être ensemble : la rue aux enfants est un temps privilégié pour être ensemble dans l'espace public. C'est une journée d'échanges et de rencontres entre habitants, entre enfants, entre voisins.- Un projet citoyen et collectif : « On donne le temps qu'on peut et qu'on veut » : la rue aux enfants est avant tout un projet citoyen, un projet d'habitants qui se mobilisent pour réinvestir l'espace public et construire une ville à hauteur d'enfants. Depuis 2015, nous réalisons des rues aux enfants :- Un espace de jeux et de loisirs : la journée est tournée vers le jeu, l'accès aux loisirs pour tous, à la culture, aux sports directement dans la rue. Mais aussi des temps forts avec des spectacles et des animations. L'espace public devient une scène, un espace de danse, de musique où les talents des enfants et des habitants peuvent se révéler librement.- Une démarche de réappropriation de l'espace public : une rue aux enfants c'est l'idée que la rue appartient aussi et surtout à ses habitants. Le temps d'une journée la rue n'est plus qu'un simple lieu de stationnement ou de trafic mais un lieu de rencontres et de vie pour tous. Une rue aux enfants c'est une manière de se réapproprier l'espace public.- La rue aux enfants, pour donner la parole aux enfants et leur permettre d'être acteurs : « Les enfants ont des choses à dire sur leur rue. Ils ont de formidables idées pour améliorer la ville. Il suffit juste de prendre le temps de les écouter. » <p>La rue aux enfants est un projet qui rend les enfants acteurs, leur donne les moyens de s'exprimer et de se faire entendre et de participer à l'animation de leur lieu de vie.</p> <p>Les enjeux : construire des villes en prenant en compte l'intérêt des enfants afin de redonner une place aux enfants.</p> |
|-----------|--|

| | |
|------------------|---|
| | |
| Nombre d'actions | 2 événements : 10 juillet, rue Mirabeau, ouverture aux publics de 12h à 19h.. Présence des organisateurs et des bénévoles de 8h30 à 20h30. 27 août Place Caulier, ouverture aux publics de 12h à 19h. Présence des organisateurs et des bénévoles de 8h30 à 20h30. |
| Public cible | Les enfants et les familles |
| Co-financeurs | Ville de Lille (PEG), Préfecture (politique de la ville, Quartier d'été) |
| Partenaires | La ville de Lille, Les écoles, ADAV, centre social Mosaïque, centre social Roger Salengro, les équipes éducatives, les APE, Rues de l'avenir, rues aux enfants, rues pour tous, récréations urbaines, mairies de quartiers, LMH, Leo LaGrange, Paroles d'habitants, le 188, Cirque du Bout du monde, Spartak Lillois, Roue libre, Un tour à biclou, le Collectif du plateau, Vraiment vraiment, Itinéraires |
| Fréquentation | 300 enfants et 230 adultes |

Description :

L'association des Potes en Ciel est partie de l'observation que les enfants ont progressivement désinvesti l'espace urbain extérieur. « La place de l'enfant » étant au cœur des réflexions qui animent Les Potes en Ciel, l'association a rejoint la dynamique impulsée par le café des enfants « Cafézoïde » (Paris) en organisant des Rues aux Enfants, en particulier dans les quartiers populaires. Aujourd'hui, Les Potes en Ciel sont reconnus pour leur expertise et font partie du groupe d'appui régional pour accompagner les porteurs de projets. Les rues aux enfants sont des rues fermées à la circulation motorisée où les enfants, les ados, les parents peuvent s'exprimer, ne rien faire, jouer gratuitement, en toute sécurité et tranquillité. La rue aux enfants devient un espace de rencontres et de partage pour être et faire ensemble autour du jeu. L'esprit d'une rue aux enfants est d'être citoyenne, en prenant appui sur l'implication de tous les acteurs.

Un été 2022, sports et jeux dans l'espace public

Nous avons piloté la réalisation de deux rues aux enfants durant l'été 2022 – une rue et une place en zone géographique prioritaire, sujet de rénovation, du quartier de Fives (Lille).

Ces deux espaces urbains organisées chacune sur la journée d'un weekend (une rue en juillet et une rue en août)

Pour l'été 2022 où le sport était à l'honneur en lien avec l'actualité des jeux olympiques approchant, nous avons choisi de mettre à l'honneur les pratiques sportives urbaines et la question de la mobilité douce, dans l'objectif de favoriser l'accessibilité à tous et l'égalité, la mixité, la cohésion et le lien entre tous les acteurs : parents, enfants, habitants, et de participer à la réflexion de la place de l'enfant et du jeu dans la ville.

La rue aux enfants étant un espace délimité, sécurisé, libre et gratuit, les propositions sportives s'y inscriraient permettant de faciliter les pratiques et de lever des tabous.

Initiation à différentes pratiques sportives.

Sensibilisation à différents univers de pratiques sportives : pratique sportive artistique / pratique du jeu collectif / mini-tournois / Cyclo /

Favoriser l'autonomie, par l'apprentissage du vélo.

10 juillet, rue Mirabeau:

Présence des organisateurs et des bénévoles de 8h30 à 20h30. Nous avons ciblé la rue Mirabeau d'une part car c'est la rue historique de l'ancien café des enfants qui a vu la réalisation de RAE depuis 2015. Le café avait déménagé de son ancien local rue Mirabeau lors du premier confinement sans avoir le temps de dire « au revoir » à son ancien voisinage. Il s'agissait d'y mener cette action afin de rendre hommage à la dynamique qui était né dans cette rue.

De plus c'est une rue qui a un fort enjeu dans le quartier car elle réunit deux axes importants, rue Pierre Legrand et rue de Lannoy. La circulation et le stationnement y sont intenses et des problèmes de délinquance y sont souvent rapportés.

Les Potes en Ciel auront installé en amont avec les habitants, les bénévoles, les jeunes, des tonnelles, des fanions, des bâches, des espaces de jeux, des coins lecture, des circuits sensoriels, pour les plus petits et les plus grands.

Organisée dans la Rue Mirabeau, ouverture au public à 12h00 et fermeture au public à 19h00.

Les Potes en Ciel auront installé en amont avec les habitants, les bénévoles, les jeunes, des tonnelles, des fanions, des bâches, des espaces de jeux, des coins lecture, des circuits sensoriels, pour les plus petits et les plus grands.

Samedi 21 mai, Les Potes en Ciel réunissent des habitants et des bénévoles pour co-construire la rue aux enfants : « qu'est-ce-qu'une rue aux enfants pour vous ? que souhaitez-vous y voir ? comment

comptez-vous, vous y engagez ? » Traditionnellement, dans les rue aux enfants, on y trouve des craies, des échasses, des bulles, des cordes à sauter, des jeux de société, pour jouer seul ou à plusieurs, des vélos, des jeux musicaux, etc.

Dans le cadre de cette rue aux enfants, sont associés le Cirque du Bout du Monde ainsi que le SPARTAK Lillois. L'objectif de cette rue est de favoriser la pratique sportive et de promouvoir la citoyenneté par le sport. On s'intéresse notamment aux jeux de balles pour interroger le rapport au ballon, à la place du ballon dans l'univers de l'enfant (cf : cour de récréation), dans la culture commune, dans la répartition des espaces.

Les propositions d'initiation aux jeux de balles sont alors variés : jonglerie, pétanque, hand-ball, jeux collectifs.

Initiation à la pratique du cirque : jonglerie, jeux d'équilibres

Sensibilisation aux structures existantes sur le territoire de Fives : le SPARTAK et le Cirque du bout du monde qui, pour ce dernier, intervient le mercredi à la salle des fêtes de fives pour les - 6 ans

Démocratisation et favoriser l'accès des personnes habitants en quartier politique de la ville aux propositions sportives: des jeux non genrés et intergénérationnels, jeux de tournois et de partage.

A partir de midi, les habitants pourront partager le repas : installation de grandes tables dans la rue afin de favoriser ce temps convivial. Proposition au vélo - pizzeria, LA ROUE LIBRE, de s'installer afin de proposer une restauration.

A l'entrée de la rue, les bénévoles accueillent les habitants en distribuant une craie à chaque enfant, comme un outil de communication. Les enfants sont invités à s'appropriier la rue, les jeux, à entrer en interaction les uns avec les autres, enfants et parents.

Le Cirque du bout propose 3 déambulations/animation durant la ½ journée et la représentation de son spectacle NESTOR, une forme de 35 minutes pour tous les âges.

De manière libre, les participants déambulent dans la rue, participant aux différentes propositions qui seront planifiées pour certaines telles que le tournois de pétanque, le mini match de hand ball, le spectacle proposé par le Cirque du Bout du Monde.

La journée prendra fin sur une présentation /animation réalisée par les professionnels du Cirque du Bout du Monde et les participants qui auront été initiés aux arts de la jonglerie et de l'équilibre.



27 août Place Caulier

La place Caulier entame en 2022 un vaste chantier de rénovation urbaine. Place historiquement dédiée au stationnement, il est prévu de la rendre piétonne et d'y créer des espaces de vie pour les habitants. La mairie, les associations du quartier et une agence de design se concertent pour faire valoir la parole, les envies et les besoins des habitants et des commerçants qui se sont montrés assez hostiles au projet dans un premier temps. Les Potes en ciel souhaitent porter et mettre en avant celle des enfants.

En outre, le développement de cette action Place Caulier a permis de faire connaître l'association auprès d'un nouveau public. Bien que le café des enfants soit physiquement très proche de la place, il existe une séparation entre ces deux espaces géographiques, de part et d'autre de la voie autoroutière et du chemin de fer.

Les Potes en Ciel ont installé en amont avec les habitants, les bénévoles, les jeunes, des tonnelles, des fanions, des bâches, des espaces de jeux, des coins lecture, des circuits sensoriels, pour les plus petits et les plus grands.

Cette rue aux enfants qui s'organise dans les mêmes modalités que la rue aux enfants du 10 juillet: participation des habitants en amont, concertation, consultation - est particulièrement axée sur la problématique du « Savoir rouler à vélo » et y seront associés des associations sportives, de prévention des mobilités douces, culturelles, autour de la pratique du vélo.



Ce qui a été produits via ce projet :

De nouveaux partenariats

De nouvelles personnes rencontrées et fidélisées

Rencontres et construction du lien avec les commerçants de proximité

Autonomisation de l'équipe des accueillants sans coordination lors de l'événement Place Caulier permettant de développer des compétences administratives et organisationnelles.

Les enseignements à retirer de cette action :

A garder : la philosophie du projet, l'ingénierie interne, les partenariats, échanges sociaux riches et fédérateurs

A améliorer : la participation en renforçant les collectifs des idées et favorisant élaborées par les animations bénévoles, le suivi administratif des demandes d'autorisation et de financements (PIC)

Les perspectives envisagées :

Partenariat soutenu dès septembre 2022 avec le service participation citoyenne sur la rénovation de la place Caulier autour de la valorisation de la parole de l'enfant

Actions partenariales avec les associations locales : récréations urbaines, Les compagnons bâtisseurs, l'Ecole et son quartier et Itinéraires pour mettre en place Caulier une programmation participative sur la place sur l'année

Mise en œuvre de 3 rues aux enfants sur le quartier de Fives à l'été et l'automne 2023 : rue de Flers, Place Caulier et une rue à déterminer avec les bénévoles (financement contrat de ville et PIC)

Sur le mois d'août, temps où le café des enfants est un des seuls lieux ouverts, proposer un stage d'exploration sensible du quartier au travers de la danse contemporaine à destination des adolescents.

LE GROUPE FEMME : ÇA ME TOURNICOTE LES OVAIRES

ÊTRE FEMMES // ÊTRE MERE

| | |
|------------------|--|
| Objectifs | <ul style="list-style-type: none">- Permettre de se dire en tant que « femme »- Avoir un sas de pensées libres (et théoriques, voire politiques)- Pouvoir vivre et conscientiser un collectif pour se sentir soutenue et trouver un sens; permettre un étayage par le groupe- Mettre en exergue pour SOI et AUTRUI nos expériences et compétences |
| Nombre d'actions | <ul style="list-style-type: none">● 4 réunions de préparation, suivi et bilan● 11 séances de groupe de parole● 1 événement fédérateur autour d'une conférence gesticulée |
| Public cible | Femmes issues des QPV |
| Co-financeurs | Préfecture (politique de la ville), CAF (REAAP) |
| Partenaires | une psychologue clinicienne bénévole une éducatrice populaire de l'association « L'Étincelle » une psychologue clinicienne du collectif 20 rue Delvau (association « Envisage ») |
| Fréquentation | <ul style="list-style-type: none">• Pour les séances de parole : 8 participantes• Pour l'événement : 25 à 35 personnes prévues |

Description

Contexte :

L'association les Potes en ciel (café des enfants) est située en quartier politique de la Ville au 70 rue de Flers à Lille. Nous accueillons les enfants et leurs parents, le plus souvent des mères-femmes (environ 70% des adultes inscrits)

Dans nos pratiques depuis de nombreuses années nous constatons leurs besoins d'être écoutées, entendues, d'exister pour elles-mêmes et dans leur fonction maternelle; et de souffler. Le café des

enfants dans son accueil bienveillant, non jugeant avec son bar et ses espaces de jeux et ateliers permettent pleinement cela.

De même lors du contexte particulier COVID, nous avons organisé des cafés causerie en ligne qui ont rappelé la nécessité pour les femmes-mères de se raconter (chargé mentale / agencement télétravail/enfant à charge ? épanouissement individuel ?)

C'est pourquoi en période de déconfinement nous avons proposé d'aller plus loin avec les familles et notamment les mères.

C'est pourquoi dès 2020, nous avons mis en œuvre des groupes de paroles basés sur l'approche éducation populaire. Un lien a été fait avec la littérature sur le droit des femmes également et un espace au café accueillera cette littérature en libre-service par la suite.

CA NOUS TOURNICOTE LES OVAIRES !

Un groupe de discussions, de lectures et de récit de Femmes, en non-mixité ça vous intéresse ?

Le café vous sera réservé afin d'échanger autour de la question "être femme et/ou être mère : j'ai quelque chose à en dire ..."

6 séances autour de nos anecdotes de vie.

On se retrouve au Café des enfants
70 rue de Flers - Lille Fives
les samedis 17 septembre, 1er et 22 octobre,
5 ou 12 et 26 novembre et le 3 décembre 2022
(les horaires sont à définir ensemble).
Si vous souhaitez y participer contactez nous au 09.50.06.78.80

Logo of the French Republic and the logo of the association 'FACSE' (Fédération des Associations de Cadres Supérieurs des Enseignants) are also visible.

Le projet 2022-2023:

Premier temps avec la mise en place d'un groupe de femme (8 personnes avec les animatrices), détermination avec elles du meilleur moment pour convenir des rendez-vous d'échange (anciennes + nouvelles)

Deuxième temps Mise en place de recueil de paroles de femmes sur leurs vécues par une éducatrice populaire et de lecture croisée collective permettant de conscientiser les situations vécues.

Troisième temps co-écriture avec l'éducateur populaire d'un recueil avec une mise en abîme des textes lors d'une restitution faite avec les femmes et/ou une artiste comédienne (le format, radio ou récit, est à définir avec les femmes)

Lors de ces temps de recueil, les enfants pourront jouer librement au café des enfants avec un accueillant et une personne formée au baby-sitting (via le projet Jeunes et Potes financé en 2021). La garde des enfants permet à la maman de pouvoir s'exprimer, en sachant ses enfants en sécurité et dans un contexte épanouissant aussi pour eux.

Pour les enfants, c'est un facteur positif car ils voient ainsi que leur mère est aussi une femme avec des actions.

Ce qui a été produits via ce projet :

Le groupe

Ce groupe a réuni 8 à 9 femmes qui ne se connaissaient pas ou peu avant le démarrage et aux profils différents : mères, doula, fréquentant le café, salariée du café, membre du conseil d'administration de l'association. Chaque atelier durait 2h30. Pour faciliter l'organisation et permettre aux mamans d'avoir un moment à elles, un système de garde a été mis en place au Café des enfants tandis que nous nous retrouvions dans un autre lieu, à quelques pas du café, pour nos ateliers. C'était une condition nécessaire pour permettre la tenue de ces séances et libérer un maximum les participantes de leur charge mentale pour se consacrer...à elles !

La thématique proposée aux femmes était "Être femme / mère : j'ai quelque chose à en dire ?".

Parce que nous partons des personnes avec lesquelles nous travaillons, aucun programme n'était défini à l'avance, il s'est construit au fur et à mesure des ateliers, en fonction des éléments saillants, des questionnements récurrents.

Pour ce projet, Sandrine Courtial (Etincelle) travaillait en complicité avec Camille Perin, administratrice bénévole du café et psychologue.

Les sujets, les anecdotes :

- Être mère : les injonctions (être une bonne mère, être mère et en situation de fragilité), la question de l'emploi (la double journée, la vie de mère au foyer), "les galères" dont on nous parle peu avant de devenir mère (les moyens de garde, est-ce suffisant d'être 2 pour élever un·e enfant, l'aspect économique), le deuil d'un enfant.
- Devenir mère : seule, avec un homme, les questionnements sur l'état de la planète, l'avenir
- Nos mères : les injonctions qu'elles ont intériorisé et qu'elles reportent ensuite sur leur fille (s'émanciper par le travail, être en couple, la maternité), leur histoire et leur relation à leur propre mère (ce qu'elle nous ont transmis de cette histoire ou pas et l'impact que cela a sur nous, les secrets de famille), les mères qu'elles ont été et celles que l'on est
- Être ou devenir femme : les 1ères fois qui ont fait de nous des femmes (règles, rendez-vous chez un·e gynécologue, relation sexuelle) à relier avec la prise de conscience d'être une femme par l'intermédiaire de l'autre (la tante, la mère, la soignante), les violences et les discriminations (se penser racisée avant de se penser femme, les rapports de domination dans l'intime), être une femme célibataire (les injonctions à être en couple, les inquiétudes des proches, etc.)
- Notre corps : les violences, notamment médicales, porter un enfant, perdre un enfant
- Le travail du soin : le travail salarié du soin, le travail gratuit et invisibilisé dans notre famille (en tant que femme, mère)... et nous dans tout ça ?

- "Et les hommes dans tout ça" : se permettent-ils de mettre en commun leurs émotions, le "statut" de père, de patriarche, les masculinités, la place qu'ils prennent, le besoin d'espaces en non mixité

L'AUTOFINANCEMENT

| | |
|--------------|---|
| Objectifs | <p>Proposer et partager nos savoir-faire dans l'animation en accord avec les axes du projet.</p> <p>Faire connaître l'association, ses actions et le café à un public plus large.</p> <p>Développer l'autofinancement de l'association afin de collecter des fonds pour la pérennisation de postes salariés et dépendre moins des subsides publics.</p> |
| Public cible | Collectivités, entreprises, particuliers |

Descriptif

L'année 2022 du fait du contexte sanitaire encore présent ne nous a pas permis d'atteindre tous nos objectifs quant à l'autofinancement de l'association des mesures sanitaires sur le premier semestre ne nous permettaient pas d'accueillir aussi librement le public que nous le souhaitions. Toutefois, dans le contexte assoupli à partir de l'été 2022, les locations de l'espace et les sollicitations des compétences internes de l'association sont remontées considérablement.

Les locations du café: En 2022, nous avons loué le café à 22 reprises le dimanche essentiellement dont 1 location pour un tournage publicitaire. Les enfants sont heureux de pouvoir fêter leur anniversaire au café des enfants. Cette offre de location qui est passée au prix libre pour les inscrits en 2021, a bénéficié d'un réel succès. Les dimanches "réservés" sont l'occasion de proposer des temps en collectivité pour célébrer un évènement particulier.

Les consommations du bar : Les consommations du comptoir sont toutes sans exception à prix libre, ce qui a pu ravir notre public adolescent pendant les vacances d'été.

Les ventes de productions bénévoles :

Ateliers couture : Amandine, maman bénévole, anime régulièrement des ateliers couture pour confectionner divers objets en tissus de récupération (lingettes réutilisables, bavoirs, pochettes...), qui sont ensuite proposés au prix libre.

Les appels à projets :

Lille aventure/ nature

Nous étions présents au village d'été Bois Blancs pendant les vacances d'été, sur deux weekends de juillet et août, pour proposer un atelier de fabrication de maracas à partir de rouleaux de papier toilette, de grains de riz soufflés, de masking tapes et de gommettes. Malgré la chaleur, les enfants (et les parents !) étaient heureux de pouvoir confectionner leur petit instrument de musique.

Perspectives:

Clubs périscolaires : en 2023, nous reprenons les interventions périscolaires dans les écoles, cette fois-ci à l'école Arthur Cornette. Nous animerons le temps de la pause méridienne avec des activités autour du thème "On écrit notre rue".

Lille neige : en février 2023, nous serons présents au village d'hiver de la gare Saint-Sauveur pour animer deux ateliers : fabrication d'attrape-rêves et de cloches à grelots.

« Un air d'été » avec SPL Euralille : nous devrions intervenir cet été 2023 sur la place François Mitterrand, à proximité d'Euralille, pour animer des activités créatives et des goûters-concerts en présence de groupes proposés par l'Aéronef.



La Fédération des cafés des enfants (FICE) est une association de type loi 1901 créée en 2009 regroupant 36 cafés (le premier étant le Cafézoïde ouvert en 1999 à Paris et le dernier étant Compotes et Papotes à Nancy en 2022).

L'activité de la fédération a été très intense en 2020 pendant le premier confinement. Le café des enfants de Lille a toujours été très impliqué dans cette dynamique de réseau.

En 2022, la FICE a s'est réuni en visioconférence afin de réfléchir aux enjeux de gouvernance.

En novembre, nous avons eu la visite de Wardine du café « Home Sweet Mômes » qui après plusieurs années d'itinérance se prépare à ouvrir les portes de son local dans le 18^{ème} arrondissement de Paris.

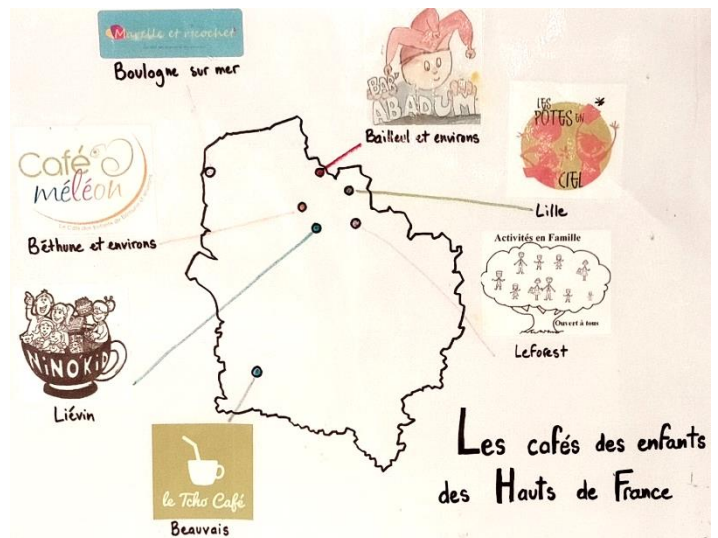
En novembre également, nous avons eu un temps de travail en visio avec le « Barabadum » de Bailleul sur des questions d'aménagement du local et des normes d'hygiène et sécurité.

Une fédération régionale des café des enfants existe en Hauts-de France réunissant 7 associations. Malheureusement, nous avons appris la fermeture de « Marelle et ricochet » qui a fermé son café à Boulogne sur mer après 10 ans d'existence ?

Les Potes en ciel est bien identifié et a été contacté par de nombreux porteurs de projets que nous avons rencontrés et que nous suivons sur leurs projets :

Coralie Hameaux, projet de création d'un " café des familles " dans l'audomarois et sa région.

Amélie sur le projet « Grandir en Weppes » d'un espace, ouvert à tous, autour de la parentalité, de l'écoresponsabilité et de l'intergénérationnel



Charlotte et Magaly, du café des enfants « Compotes en Papotes » à Nancy, pour qui nous assurons un mentorat dans le cadre de leur accompagnement par la « Place de l'émergence »

Charlotte, en reconversion en EJE qui souhaite découvrir le fonctionnement de votre lieu, vous poser des questions sur l'investissement en tant que bénévole et faire votre connaissance tout simplement.

Dans le cadre de l'essaimage et du partage d'expérience, l'association a donné son témoignage à Charlène Letoux dans le cadre du rapport d'étude "Dynamique Réseau" Art, Culture, Petite enfance, Familles et Inégalités » du Collectif jeune public des hauts-de-France, programme financé par la Région et la Drac Hauts de France.

L'association a été sollicité la Compagnie des Tiers-Lieux, auprès de laquelle les Potes en ciel sont déclarés en qu'animateur de réseau régional, pour participer à une journée Meet-up à côté de l'ARRE, association roubaisienne, mais aussi pour participer à une journée de témoignages sur un projet de tiers-lieu à dans lequel il y aurait une dimension parentalité dans la Communauté de Communes de la Terre des 2 Caps (la journée est prévue pour juin 2023).

L'implication de tous et de l'enfant en particulier reste au cœur de nos projets :

* Plus grande amplitude horaires : mercredi et samedi toute la journée

* Projet d'ouverture d'un LAEP le lundi

* Démarches vers les adolescents : place aux ados, partenaires avec le collège Boris Vian... , aménagement du café

* De nouveaux champs : arts et culture, éducation aux médias et à la liberté d'expression, cycle parentalité

* Poursuivre les démarches menées autour de la restauration avec la mise en place des Bistro'potes

* Accompagnement Lille et de ses institutions sur la ville à hauteur d'enfants, et plus spécifiquement sur la place de l'enfant dans la ville

* Lien avec les écoles avec la Cité éducative (dispositif Passerelle et action Parentalité)

* Développer la participation libre des membres